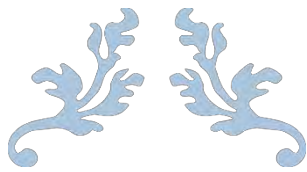




ក្រសួងសេដ្ឋកិច្ច និង ហិរញ្ញវត្ថុ



សិក្ខាសាលា

ស្តីពី

ការផ្សព្វផ្សាយនិងបង្កើនប្រសិទ្ធភាព

នៃការអនុវត្តបទប្បញ្ញត្តិគតិយុត្តពារកំពង់

សមត្ថកិច្ចរបស់ក្រសួងសេដ្ឋកិច្ច និង ហិរញ្ញវត្ថុ



ក្រុមប្រឹក្សានីតិកម្ម

ខេត្តព្រះសីហនុ, ថ្ងៃទី២៥-២៦ ខែសីហា ឆ្នាំ២០១៦

សិក្ខាសាលា

ស្តីពី

ការផ្សព្វផ្សាយនិងបង្កើនប្រសិទ្ធភាពនៃការអនុវត្តបទប្បញ្ញត្តិគតិយុត្ត

ពាក់ព័ន្ធសមត្ថកិច្ចរបស់ក្រសួងសេដ្ឋកិច្ចនិងហិរញ្ញវត្ថុ

សណ្ឋាគារ ឆ្នេរសុខា ខេត្តព្រះសីហនុ

ថ្ងៃទី២៥ និង២៦ ខែសីហា ឆ្នាំ២០១៦



ថ្ងៃទី២៥ ខែសីហា ឆ្នាំ២០១៦

កម្មវិធីពេលព្រឹក ៖

ម៉ោង ០៧:៣០ - ០៨:០០

សិក្ខាកាមអញ្ជើញមកដល់ និងចុះឈ្មោះ

ម៉ោង ០៨:០០ - ០៨:០៥

ចាប់ផ្តើមកម្មវិធី - គោរពភ្លេងជាតិ

ម៉ោង ០៨:០៥ - ០៨:១៥

របាយការណ៍ របស់ លោក ស៊ីង ឆន្ទា ប្រធានលេខាធិការដ្ឋានក្រុមប្រឹក្សានីតិកម្ម នៃក្រសួងសេដ្ឋកិច្ចនិងហិរញ្ញវត្ថុ

ម៉ោង ០៨:១៥ - ០៨:៣០

មតិស្តារមន៍ របស់ ឯកឧត្តម យន្ត ម៉ីន អភិបាលនៃគណៈអភិបាលខេត្តព្រះសីហនុ

ម៉ោង ០៨:៣០ - ០៨:៤៥

សុន្ទរកថាបើកកម្មវិធី ដោយ ឯកឧត្តមបណ្ឌិត ហ៊ុន ម៉ែន អនុរដ្ឋលេខាធិការ និងជាអនុប្រធានប្រចាំការក្រុមប្រឹក្សានីតិកម្ម នៃក្រសួងសេដ្ឋកិច្ចនិងហិរញ្ញវត្ថុ

ម៉ោង ០៨:៤៥ - ០៩:០០

សម្រាក-កាហ្វេ

ម៉ោង ០៩:០០ - ០៩:៣០

បទបង្ហាញស្តីពី ការបង្កើនប្រសិទ្ធភាពនៃការអនុវត្តបទប្បញ្ញត្តិគតិយុត្តពាក់ព័ន្ធ សមត្ថកិច្ចរបស់ក្រសួងសេដ្ឋកិច្ចនិងហិរញ្ញវត្ថុ

ដោយលោក **ស៊ីង ឆន្ទា** ប្រធានលេខាធិការដ្ឋានក្រុមប្រឹក្សានីតិកម្ម នៃក្រសួងសេដ្ឋកិច្ចនិងហិរញ្ញវត្ថុ

ម៉ោង ០៩:៣០ - ០៩:៥០

បទបង្ហាញស្តីពីការគ្រប់គ្រងនិងការអភិវឌ្ឍសេដ្ឋកិច្ចនៅថ្នាក់មូលដ្ឋាន
ដោយលោក **លី វ៉ុន ប្រធានក្រុមជំនួយការឯកឧត្តមអនុរដ្ឋលេខាធិការ ហ៊ុន ម៉ែន**

ម៉ោង ០៩:៥០ - ១០:៣៥

បទបង្ហាញ ដោយអគ្គនាយកដ្ឋានឧស្សាហកម្មហិរញ្ញវត្ថុ នៃក្រសួងសេដ្ឋកិច្ចនិងហិរញ្ញវត្ថុ

ម៉ោង ១០:៣៥ - ១១:២០

បទបង្ហាញស្តីពីក្របខណ្ឌគតិយុត្តក្នុងវិស័យមូលបត្រនៅព្រះរាជាណាចក្រកម្ពុជា
ដោយ គណៈកម្មការមូលបត្រកម្ពុជា

ម៉ោង ១១:២០ - ១២:១០

វេទិកាសំណួរ-ចម្លើយ

ដឹកនាំនិងសម្របសម្រួលដោយ ឯកឧត្តមបណ្ឌិត **ហែន ចំរើន** អនុរដ្ឋលេខាធិការ និងជាអនុប្រធានប្រចាំការក្រុមប្រឹក្សានីតិកម្ម នៃក្រសួងសេដ្ឋកិច្ចនិងហិរញ្ញវត្ថុ

ម៉ោង ១២:១០ - ១៣: ៤០

ពិសាអាហារថ្ងៃត្រង់

កម្មវិធីពេលរសៀល ៖

ម៉ោង ១៣: ៤០ - ១៤: ២៥

បទបង្ហាញស្តីពីវចនាសម្ព័ន្ធរបស់ក្រសួងសេដ្ឋកិច្ចនិងហិរញ្ញវត្ថុ ដោយនាយកដ្ឋានបុគ្គលិកនៃអគ្គលេខាធិការដ្ឋានក្រសួងសេដ្ឋកិច្ចនិងហិរញ្ញវត្ថុ

ម៉ោង ១៤: ២៥ - ១៥: ១០

បទបង្ហាញស្តីពីចក្ខុវិស័យនិងយុទ្ធសាស្ត្រស្តីពីកម្មវិធីកែទម្រង់ការគ្រប់គ្រងហិរញ្ញវត្ថុ
សាធារណៈ: ដោយអគ្គលេខាធិការដ្ឋានដឹកនាំការងារកែទម្រង់ការគ្រប់គ្រងហិរញ្ញវត្ថុ
សាធារណៈ: នៃក្រសួងសេដ្ឋកិច្ចនិងហិរញ្ញវត្ថុ

ម៉ោង ១៥: ១០ - ១៥: ២០

សម្រាក- កាហ្វេ

ម៉ោង ១៥: ២០ - ១៦: ០៥

បទបង្ហាញ ដោយអគ្គនាយកដ្ឋានថវិកាក្រសួងសេដ្ឋកិច្ចនិងហិរញ្ញវត្ថុ

ម៉ោង ១៦: ០៥ - ១៦: ៥០

បទបង្ហាញស្តីពី តួនាទីភារកិច្ច និងសកម្មភាពការងាររបស់អគ្គនាយកដ្ឋានហិរញ្ញវត្ថុរដ្ឋបាលថ្នាក់ក្រោមជាតិ សម្រាប់គាំទ្រដល់រដ្ឋបាលថ្នាក់ក្រោមជាតិ ដោយអគ្គ-នាយកដ្ឋានហិរញ្ញវត្ថុរដ្ឋបាលថ្នាក់ក្រោមជាតិក្រសួងសេដ្ឋកិច្ចនិងហិរញ្ញវត្ថុ

ម៉ោង ១៦: ៥០ - ១៧: ៣៥

វេទិកាសំណួរ-ចម្លើយ ដឹកនាំនិងសម្របសម្រួលដោយ ឯកឧត្តមបណ្ឌិត **ហែន ចំរើន** អនុរដ្ឋលេខាធិការ និងជាអនុប្រធានប្រចាំការក្រុមប្រឹក្សានីតិកម្ម នៃក្រសួងសេដ្ឋកិច្ចនិងហិរញ្ញវត្ថុ



ថ្ងៃទី២៦ ខែសីហា ឆ្នាំ២០១៦

កម្មវិធីពេលព្រឹក ៖

ម៉ោង ០៧: ៣០- ០៨: ០០

សិក្ខាកាមអញ្ជើញមកដល់ និងចុះឈ្មោះ

ម៉ោង ០៨: ០០ - ០៨: ៤៥

បទបង្ហាញ ដោយអគ្គនាយកដ្ឋានពន្ធដារក្រសួងសេដ្ឋកិច្ចនិងហិរញ្ញវត្ថុ

ម៉ោង ០៨: ៤៥ - ០៩: ៣០

បទបង្ហាញស្តីពីការគ្រប់គ្រងចំណូលសេវាសាធារណៈ ដោយអគ្គនាយកដ្ឋានទ្រព្យសម្បត្តិរដ្ឋ និងចំណូលមិនមែនសារពើពន្ធក្រសួងសេដ្ឋកិច្ចនិងហិរញ្ញវត្ថុ

ម៉ោង ០៩: ៣០ - ០៩: ៤៥

សម្រាក- កាហ្វេ

ម៉ោង ០៩:៤៥ - ១០:៣០

បទបង្ហាញស្តីពីវិធាននិងបទប្បញ្ញត្តិលទ្ធកម្មសាធារណៈ: ដោយអគ្គនាយកដ្ឋានលទ្ធកម្មសាធារណៈក្រសួងសេដ្ឋកិច្ចនិងហិរញ្ញវត្ថុ

ម៉ោង ១០:៣០ - ១១:១៥

បទបង្ហាញ ដោយអគ្គនាយកដ្ឋានរតនាគារជាតិក្រសួងសេដ្ឋកិច្ចនិងហិរញ្ញវត្ថុ

ម៉ោង ១១:១៥ - ១២:១០

វេទិកាសំណួរ-ចម្លើយ

ដឹកនាំនិងសម្របសម្រួលដោយ ឯកឧត្តមបណ្ឌិត **ហែល ចំរើន** អនុរដ្ឋលេខាធិការ និងជាអនុប្រធានប្រចាំការក្រុមប្រឹក្សានីតិកម្ម នៃក្រសួងសេដ្ឋកិច្ចនិងហិរញ្ញវត្ថុ

ម៉ោង ១២:១០ - ១៤:០០

ពិសាអាហារថ្ងៃត្រង់

កម្មវិធីពេលរសៀល ៖

ម៉ោង ១៤:០០ - ១៤:៤៥

បទបង្ហាញ ដោយអគ្គនាយកដ្ឋានសវនកម្មផ្ទៃក្នុងក្រសួងសេដ្ឋកិច្ចនិងហិរញ្ញវត្ថុ

ម៉ោង ១៤:៤៥ - ១៥:៣០

បទបង្ហាញស្តីពីក្របខ័ណ្ឌមុខងារ បេសកកម្មរបស់អគ្គាធិការដ្ឋាន នៃក្រសួងសេដ្ឋកិច្ចលើការគ្រប់គ្រងហិរញ្ញវត្ថុសាធារណៈ: ដោយអគ្គាធិការដ្ឋាននៃក្រសួងសេដ្ឋកិច្ចនិងហិរញ្ញវត្ថុ

ម៉ោង ១៥:៣០ - ១៥:៥០

សម្រាក-កាហ្វេ

ម៉ោង ១៥:៥០ - ១៦:៥០

វេទិកាសំណួរ-ចម្លើយ

ដឹកនាំនិងសម្របសម្រួលដោយ ឯកឧត្តមបណ្ឌិត **ហែល ចំរើន** អនុរដ្ឋលេខាធិការ និងជាអនុប្រធានប្រចាំការក្រុមប្រឹក្សានីតិកម្ម នៃក្រសួងសេដ្ឋកិច្ចនិងហិរញ្ញវត្ថុ

ម៉ោង ១៦:៥០ - ១៧:០៥

ចំណាប់អារម្មណ៍បិទ ដោយតំណាងគណៈអភិបាលនៃខេត្តព្រះសីហនុ

ម៉ោង ១៧:០៥ - ១៧:២៥

បូកសរុបលទ្ធផល និងបិទកម្មវិធី ដោយ **ឯកឧត្តមបណ្ឌិត ហែល ចំរើន** អនុរដ្ឋលេខាធិការ និងជាអនុប្រធានប្រចាំការក្រុមប្រឹក្សានីតិកម្ម នៃក្រសួងសេដ្ឋកិច្ចនិងហិរញ្ញវត្ថុ

ម៉ោង ១៧:២៥ - ១៧:៣០

គោរពភ្លេងជាតិ និងបិទកម្មវិធី

ចប់កម្មវិធី

សង្គ្រោះ: លេខាធិការដ្ឋានក្រុមប្រឹក្សានីតិកម្ម សូមរក្សាសិទ្ធិកែសម្រួលកម្មវិធីនេះ ក្នុងករណីចាំបាច់។

បញ្ជីបទបន្ទាញ



១. ការបង្កើនប្រសិទ្ធភាពនៃការអនុវត្តបទប្បញ្ញត្តិគតិយុត្តពាក់ព័ន្ធសមត្ថកិច្ចរបស់ក្រសួងសេដ្ឋកិច្ចនិងហិរញ្ញវត្ថុ-----	១
២. ការគ្រប់គ្រងនិងការអភិវឌ្ឍសេដ្ឋកិច្ចនៅថ្នាក់មូលដ្ឋាន-----	៤១
៣. វិស័យឧស្សាហកម្មហិរញ្ញវត្ថុ-----	៥១
៤. ក្របខ័ណ្ឌគតិយុត្តក្នុងវិស័យមូលបត្រនៅព្រះរាជាណាចក្រកម្ពុជា-----	៧៥
៥. រចនាសម្ព័ន្ធរបស់ក្រសួងសេដ្ឋកិច្ចនិងហិរញ្ញវត្ថុ-----	១០៣
៦. ចក្ខុវិស័យនិងយុទ្ធសាស្ត្រស្តីពីកម្មវិធីកែទម្រង់ការគ្រប់គ្រងហិរញ្ញវត្ថុសាធារណៈ-----	១២៣
៧. អគ្គនាយកដ្ឋានថវិកានៃក្រសួងសេដ្ឋកិច្ចនិងហិរញ្ញវត្ថុ-----	១៤១
៨. តួនាទី ភារកិច្ច និងសកម្មភាពការងាររបស់អគ្គនាយកដ្ឋានហិរញ្ញវត្ថុរដ្ឋបាលថ្នាក់ក្រោមជាតិ-----	១៧៣
៩. គោលនយោបាយ និងពន្ធដារ កម្ពុជា-----	២០៥
១០. ការគ្រប់គ្រងនិងការចាត់ចែងទ្រព្យសម្បត្តិរដ្ឋនិងសេវាសាធារណៈ-----	២៣៧
១១. ការគ្រប់គ្រងចំណូលសេវាសាធារណៈ-----	២៥៩
១២. វិធាននិងបទប្បញ្ញត្តិលទ្ធកម្មសាធារណៈ-----	២៧៣
១៣. គណនេយ្យករសាធារណៈ-----	៣១៩
១៤. អគ្គនាយកដ្ឋានសវនកម្មផ្ទៃក្នុងនៃក្រសួងសេដ្ឋកិច្ចនិងហិរញ្ញវត្ថុ-----	៣៣១
១៥. ក្របខ័ណ្ឌមុខងារ បេសកកម្មរបស់អគ្គាធិការដ្ឋាននៃក្រសួងសេដ្ឋកិច្ចនិងហិរញ្ញវត្ថុ-----	៣៦១



បទបញ្ជាព្រះរាជាណាចក្រកម្ពុជា

ស្តីពី

ការបង្កើនប្រសិទ្ធភាពនៃការអនុវត្តបទបញ្ជាគ្រប់គ្រងធនធាន
ពាក់ព័ន្ធសមត្ថកិច្ចរបស់ក្រសួងសេដ្ឋកិច្ចនិងហិរញ្ញវត្ថុ

ក្រសួងសេដ្ឋកិច្ចនិងហិរញ្ញវត្ថុ

បទបង្ហាញ

ស្តីពី

ការផ្សព្វផ្សាយនិងការបង្កើនប្រសិទ្ធភាព នៃការអនុវត្ត
បទប្បញ្ញត្តិកតិយុត្តពាក់ព័ន្ធសមត្ថកិច្ចរបស់ក្រសួងសេដ្ឋកិច្ចនិងហិរញ្ញវត្ថុ

ក្រុមប្រឹក្សានីតិកម្ម

ខេត្តព្រះសីហនុ, ថ្ងៃទី២៥-២៦ ខែសីហា ឆ្នាំ២០១៦

មាតិកា

- ក- គោលបំណង
- ខ- បទអន្តរាគមន៍របស់អគ្គនាយកដ្ឋានបច្ចេកទេស
- គ- ឧបករណ៍នីតិកម្ម

ក. គោលបំណង

- បង្កើនការយល់ដឹង និងចូលរួមអនុវត្តបទប្បញ្ញត្តិគតិយុត្តពាក់ព័ន្ធការគ្រប់គ្រងសេដ្ឋកិច្ច និងហិរញ្ញវត្ថុ
- លើកកម្ពស់វប្បធម៌នៃការគោរពច្បាប់
- លើកកម្ពស់ការបង្កើនសមត្ថភាព ក្នុងការអនុវត្តលិខិតបទដ្ឋានគតិយុត្ត
- ស្វែងយល់ កំណត់ និងលើកវិធានការដោះស្រាយបញ្ហាប្រឈម របស់ថ្នាក់ក្រោមជាតិ ពាក់ព័ន្ធការអនុវត្តលិខិតបទដ្ឋានគតិយុត្ត

ខ. បទអន្តរាគមន៍របស់អគ្គនាយកដ្ឋានបច្ចេកទេស

- បទអន្តរាគមន៍របស់ថ្នាក់ដឹកនាំ និងមន្ត្រីជំនាញជាន់ខ្ពស់ នៃអគ្គនាយកដ្ឋានបច្ចេកទេស នៃកសហវ ព្រមទាំងគណៈកម្មការមូលបត្រកម្ពុជា ដោយផ្ដោតលើក្របខ័ណ្ឌគតិយុត្តជារួម និងគោលការណ៍គ្រឹះ ពាក់ព័ន្ធ៖
 - ❖ ការគ្រប់គ្រងនិងការអភិវឌ្ឍសេដ្ឋកិច្ចនៅថ្នាក់មូលដ្ឋាន
 - ❖ ចក្ខុវិស័យនិងយុទ្ធសាស្ត្រស្តីពីកម្មវិធីកែទម្រង់ការគ្រប់គ្រងហិរញ្ញវត្ថុសាធារណៈ
 - ❖ រចនាសម្ព័ន្ធរបស់ក្រសួងសេដ្ឋកិច្ចនិងហិរញ្ញវត្ថុ
 - ❖ តួនាទី ភារកិច្ចរបស់អគ្គនាយកដ្ឋានបច្ចេកទេស
 - ❖ ការរៀបចំ ការអនុម័ត ការអនុវត្ត និងការត្រួតពិនិត្យតាមដានការអនុវត្តថវិកា
 - ❖ គោលនយោបាយនិងរដ្ឋបាលសារពើពន្ធ

ខ. បទអន្តរាគមន៍របស់អគ្គនាយកដ្ឋានបច្ចេកទេស (តបប)

- ❖ ទ្រព្យសម្បត្តិរដ្ឋនិងចំណូលមិនមែនពន្ធ
- ❖ លទ្ធកម្មសាធារណៈ
- ❖ សវនកម្មនិងអធិការកិច្ច
- ❖ វិស័យមូលបត្រនៅព្រះរាជាណាចក្រកម្ពុជា

គ. ឧបករណ៍នីតិកម្ម

- ១- កម្រងសម្រង់បទប្បញ្ញត្តិច្បាប់សំខាន់ៗទាក់ទងសមត្ថកិច្ចរបស់ក្រសួងសេដ្ឋកិច្ច
និងហិរញ្ញវត្ថុ
- ២- កម្រងសម្រង់បទប្បញ្ញត្តិតតិយុត្តពាក់ព័ន្ធវិស័យពន្ធដារ
- ៣- សទ្ទានុក្រមតតិយុត្តសម្រាប់ក្រសួងសេដ្ឋកិច្ចនិងហិរញ្ញវត្ថុ
- ៤- កម្មវិធីបច្ចេកវិទ្យាព័ត៌មានវិទ្យា

១-កម្រងសម្រាប់បទប្បញ្ញត្តិច្បាប់សំខាន់ៗទាក់ទង សេដ្ឋកិច្ចរបស់ក្រសួងសេដ្ឋកិច្ចនិងហិរញ្ញវត្ថុ

- អនុម័តដោយក្រុមប្រឹក្សានីតិកម្ម ក្នុងសម័យប្រជុំលើកទី១ កាលពីថ្ងៃទី២៩ ខែមេសា ឆ្នាំ២០១៣។

7

១.១-គោលបំណង

- ផលិតឧបករណ៍គតិយុត្តម្ភក្នុងវិស័យសេដ្ឋកិច្ចនិងហិរញ្ញវត្ថុ ដែលមានលក្ខណៈ៖
 - ❖ ពេញលេញ គឺគ្របដណ្តប់លើច្បាប់ទាំងអស់ដែលបាននិងកំពុងអនុវត្ត ដោយក្រសួងសេដ្ឋកិច្ចនិងហិរញ្ញវត្ថុ
 - ❖ ចំណាត់ថ្នាក់តាមវិស័យច្បាប់
 - ❖ បច្ចុប្បន្នកម្ម តាមធរមានប្បញ្ញត្តិ ដោយកត់ត្រាគ្រប់ដំណាក់កាលនៃវិសោធនកម្ម និងនិរាករណ៍

8

១.២-វិធីសាស្ត្រនៃការរៀបចំ

- កម្រងសម្រងនេះ ត្រូវបានរៀបចំឡើងដោយយកលំនាំតាមវិធីសាស្ត្រក្រុមនីយកម្ម ដែលជាបច្ចេកទេសគតិយុត្ត សម្រាប់រៀបចំចំណាត់ថ្នាក់អត្ថបទគតិយុត្ត ឱ្យមាន រចនាសម្ព័ន្ធជាក់លាក់ទៅតាមតក្កវិជ្ជាគតិយុត្ត ដើម្បីសម្រេចបានជាកម្រងឯកសារ មួយដែលមានមាតិកានុក្រមរួមតែមួយ។

១.៣-ដំណាក់កាលនៃការរៀបចំ

- កម្រងនេះ ត្រូវបានរៀបចំឡើងទៅតាមដំណាក់កាលចំនួន ៧ ដូចខាងក្រោម៖
 - ១- ស្វែងរកឯកសារ និងប្រមូលអត្ថបទ
 - ២- កំណត់ធរមានប្បញ្ញត្តិ
 - ៣- ចម្លងតាមអត្ថបទដើមទាំងស្រុង
 - ៤- រៀបចំអត្ថបទតាមចំណាត់ថ្នាក់និងជំពូកគតិយុត្ត
 - ៥- ពិនិត្យ និងកត់ត្រាអំពីធរមានប្បញ្ញត្តិ នៃអត្ថបទគតិយុត្ត
 - ៦- ពិនិត្យ ផ្ទៀងផ្ទាត់ និងកត់ត្រាកំហុសក្នុង ឬកង្វះចន្លោះទៅក្នុង “សង្កេត”
 - ៧- ពិនិត្យ និងផ្ទៀងផ្ទាត់បញ្ចប់លើគ្រប់ទិដ្ឋភាព។

១.៤-ទម្រង់

- គន្ថីនិងមាតិកា÷ រចនាសម្ព័ន្ធជ្នាល នៃកម្រងសម្រង់
- ជំពូក និងផ្នែក÷ រចនាសម្ព័ន្ធរបស់ច្បាប់ដែលបានចងក្រង
- មាតិកានុក្រម មានពីរគឺ÷
 - ❖ សង្ខេប÷ រចនាសម្ព័ន្ធរបស់កម្រង÷ កម្រិតគន្ថីនិងមាតិកា នៅផ្នែកខាងមុខ
 - ❖ ពិស្តារ÷ លម្អិតបង្ហាញអស់ នៅខាងក្រោយសៀវភៅ។
- មានគន្ថនិទ្ទេស (Bibliography) ÷ ប្រភពនៃអត្ថបទច្បាប់ដែលត្រូវបានដកស្រង់។
- ចំណាត់ថ្នាក់គតិយុត្តតាមវិស័យ មាន ៨ វិស័យ÷ ច្បាប់មូលដ្ឋាន, ហិរញ្ញវត្ថុសាធារណៈ, ពន្ធដារ, គយ, ទ្រព្យសម្បត្តិរដ្ឋ, ឧស្សាហកម្មហិរញ្ញវត្ថុ, លទ្ធកម្មសាធារណៈ និងគណនេយ្យ។
- ការចងក្រង÷ ចម្លងច្បាប់ទាំងស្រុង ឬដកស្រង់បទបញ្ញត្តិច្បាប់ពាក់ព័ន្ធ

១.៤-ទម្រង់ (តិចបំ)

- រចនាសម្ព័ន្ធ÷
 - ❖ បុព្វកថា (របស់ប្រធានក្រុមប្រឹក្សានីតិកម្ម)
 - ❖ អារម្ភកថា (របស់អនុប្រធានប្រចាំការក្រុមប្រឹក្សានីតិកម្ម)
 - ❖ មាតិកានុក្រមសង្ខេប
 - ❖ ខ្លឹមសារ
 - ❖ មាតិកានុក្រមពិស្តារ
 - ❖ គន្ថនិទ្ទេស (Bibliography)

១.៥-ខ្លឹមសារ

- កម្រងសម្រង់ មាន ៨ គន្លឹះ៖
 - ❖ គន្លឹះទី១. ច្បាប់មូលដ្ឋាន
 - ❖ គន្លឹះទី២. វិស័យហិរញ្ញវត្ថុសាធារណៈ
 - ❖ គន្លឹះទី៣. វិស័យពន្ធដារ
 - ❖ គន្លឹះទី៤. វិស័យគយ
 - ❖ គន្លឹះទី៥. វិស័យទ្រព្យសម្បត្តិរដ្ឋ
 - ❖ គន្លឹះទី៦. វិស័យឧស្សាហកម្មហិរញ្ញវត្ថុ
 - ❖ គន្លឹះទី៧. វិស័យលទ្ធកម្មសាធារណៈ
 - ❖ គន្លឹះទី៨. វិស័យគណនេយ្យ

13

១.៥-ខ្លឹមសារ (ត)

- អត្ថបទដែលត្រូវបានដកស្រង់ គឺ៖
 - ❖ មូលបទ
 - ❖ បទប្បញ្ញត្តិទូទៅ (ក្នុងករណីចាំបាច់)
 - ❖ មាត្រាពាក់ព័ន្ធ និង
 - ❖ អវសានប្បញ្ញត្តិ

14

១.៥-ខ្លឹមសារ (ត)

- គោលការណ៍នៃការចងក្រង៖
 - ❖ បញ្ចូលតែច្បាប់និងព្រះរាជក្រឹត្យ ឬក្រឹត្យ-ច្បាប់ ដែលមានចរិតជាបទដ្ឋានប៉ុណ្ណោះ
 - ❖ បទប្បញ្ញត្តិជាធរមាន ដោយគូសបញ្ជាក់អំពីបទប្បញ្ញត្តិវិសោធនកម្មឬនិរាករណ៍ប្រសិនបើមាន
 - ❖ បទដ្ឋានអនុវត្តជាអចិន្ត្រៃយ៍ (មិនប្រែប្រួលតាមឆ្នាំ)
 - ❖ ចម្លងត្រឹមត្រូវតាមច្បាប់ដើមទាំងស្រុង
 - ❖ អក្ខរាវិរុទ្ធ យកតាមវចនានុក្រមខ្មែរ ដែលកំពុងអនុវត្ត។
- ករណីមានកំហុសឆ្គង ឬកង្វះចន្លោះ គឺចម្លងដូចដើម ដោយរក្សាកំហុស ឬកង្វះចន្លោះនៅដដែល តែបញ្ចូលកំណត់ចំណាំ នៃក្រុមប្រឹក្សានីតិកម្ម៖ សរុបចំនួន ៥៨ កន្លែង

១.៥-ខ្លឹមសារ (តបប)

- ប្រភពអត្ថបទ៖ អត្ថបទចុះផ្សាយក្នុងរាជកិច្ចនិងអត្ថបទដើមដែលមានបោះត្រា (១៩៧៩ ដល់ ២០១៣)
- វិសោធនកម្ម៖ មានតែបទប្បញ្ញត្តិថ្មី ត្រូវបានបញ្ចូលក្នុងអត្ថបទគោល
- អត្ថបទដែលត្រូវបានធ្វើវិសោធនកម្មមានបង្ហាញជាអក្សរទ្រេត និងកំណត់ចំណាំនៅតាមមាត្រានីមួយៗ
- និរាករណ៍៖ មានបញ្ជាក់ថានិរាករ តែមិនចម្លងបទប្បញ្ញត្តិដែលត្រូវបាននិរាករទេ
- នៅតាមគន្លឹះ និងមាតិកានីមួយៗ មានបង្ហាញអំពីគ្រប់អត្ថបទទាំងអស់ដែលគ្រប់គ្រងវិស័យនោះ ដោយបញ្ជាក់គ្រប់អត្ថបទដែលធ្វើនិងត្រូវបានធ្វើវិសោធនកម្ម។

២- កម្រងសម្រាប់បទប្បញ្ញត្តិគតិយុត្តពាក់ព័ន្ធ វិស័យពន្ធដារ

- អនុម័តដោយក្រុមប្រឹក្សានីតិកម្ម កាលពីថ្ងៃទី២០ ខែមករា ឆ្នាំ២០១៤។

17

២.១- គោលបំណង

- ផលិតឧបករណ៍គតិយុត្តមួយក្នុងវិស័យពន្ធដារ ដែលមានលក្ខណៈ៖
 - ❖ ពេញលេញ គឺគ្របដណ្តប់លើច្បាប់ និងបទប្បញ្ញត្តិគតិយុត្តទាំងអស់ដែលបាន និងកំពុងអនុវត្ត ដោយក្រសួងសេដ្ឋកិច្ចនិងហិរញ្ញវត្ថុ
 - ❖ ចំណាត់ថ្នាក់តាមវិស័យច្បាប់
 - ❖ បច្ចុប្បន្នកម្ម តាមធរមានប្បញ្ញត្តិ ដោយកត់ត្រាគ្រប់ដំណាក់កាលនៃវិសោធនកម្ម និងនិរាករណ៍

18

២.២-វិធីសាស្ត្រនៃការរៀបចំ

- កម្រងសម្រងនេះ ត្រូវបានរៀបចំឡើងដោយយកលំនាំតាមវិធីសាស្ត្រក្រមនីយកម្ម ដែលជាបច្ចេកទេសគតិយុត្ត សម្រាប់រៀបចំចំណាត់ថ្នាក់អត្ថបទគតិយុត្ត ឱ្យមាន រចនាសម្ព័ន្ធជាក់លាក់ទៅតាមតក្កវិជ្ជាគតិយុត្ត ដើម្បីសម្រេចបានជាកម្រងឯកសារ មួយដែលមានមាតិកានុក្រមរួមតែមួយ។

២.៣-ដំណាក់កាលនៃការរៀបចំ

- កម្រងនេះ ត្រូវបានរៀបចំឡើងទៅតាមដំណាក់កាលចំនួន ៧ ដូចខាងក្រោម៖
 - ១- ស្វែងរកឯកសារ និងប្រមូលអត្ថបទ
 - ២- កំណត់ធរមានប្បញ្ញត្តិ
 - ៣- ចម្លងតាមអត្ថបទដើមទាំងស្រុង
 - ៤- រៀបចំអត្ថបទតាមចំណាត់ថ្នាក់និងជំពូកគតិយុត្ត
 - ៥- ពិនិត្យ និងកត់ត្រាអំពីធរមានប្បញ្ញត្តិ នៃអត្ថបទគតិយុត្ត
 - ៦- ពិនិត្យ ផ្ទៀងផ្ទាត់ និងកត់ត្រាកំហុសក្នុង ឬកង្វះចន្លោះទៅក្នុង “សង្កេត”
 - ៧- ពិនិត្យ និងផ្ទៀងផ្ទាត់បញ្ចប់លើគ្រប់ទិដ្ឋភាព។

២.៤-ទម្រង់

- កម្រងសម្រង់ ចែកចេញជា គន្លឹ ដែលប្រមូលផ្តុំប្រភេទពន្ធនិងអាករនីមួយៗ
- ប្រភេទពន្ធនិងអាករនីមួយៗ ប្រមូលផ្តុំលិខិតបទដ្ឋាន តាមថាវានានុក្រមគតិយុត្តរួមមាន៖
 - ❖ រដ្ឋធម្មនុញ្ញ
 - ❖ ច្បាប់
 - ❖ អនុក្រឹត្យ
 - ❖ សេចក្តីសម្រេចរបស់រាជរដ្ឋាភិបាល
 - ❖ ប្រកាស
 - ❖ សេចក្តីសម្រេចរបស់ក្រសួងសេដ្ឋកិច្ចនិងហិរញ្ញវត្ថុ
 - ❖ សារាថរ

21

២.៤-ទម្រង់ (តប)

- រចនាសម្ព័ន្ធ៖
 - ❖ បុព្វកថារបស់ប្រធានក្រុមប្រឹក្សានីតិកម្ម
 - ❖ សេចក្តីផ្តើម
 - ❖ មាតិកានុក្រម
 - ❖ ខ្លឹមសារ
 - ❖ គន្លឹទ្ទេស (Bibliography)
 - ❖ កាលប្បវត្តិ (Chronological table)

22

២.៥-ខ្លឹមសារ

- កម្រងសម្រង់ មាន ១៧ គន្ថិ៍៖
 - ❖ គន្ថិ៍ទី១. បទប្បញ្ញត្តិមូលដ្ឋាន
 - ❖ គន្ថិ៍ទី២. វិធាននិងនីតិវិធីសារពើពន្ធ
 - ❖ គន្ថិ៍ទី៣. ពន្ធលើប្រាក់ចំណេញ
 - ❖ គន្ថិ៍ទី៤. ពន្ធលើប្រាក់បៀវត្ស
 - ❖ គន្ថិ៍ទី៥. ពន្ធប៉ាតង់
 - ❖ គន្ថិ៍ទី៦. ពន្ធលើមធ្យោបាយដឹកជញ្ជូន និងយានជំនិះគ្រប់ប្រភេទ
 - ❖ គន្ថិ៍ទី៧. ពន្ធប្រថាប់ត្រា
 - ❖ គន្ថិ៍ទី៨. ពន្ធលើអចលនទ្រព្យ
 - ❖ គន្ថិ៍ទី៩. ពន្ធលើដីធ្លីមិនបានប្រើប្រាស់

23

២.៥-ខ្លឹមសារ (ត)

- ❖ គន្ថិ៍ទី១០. ពន្ធលើឈ្នួលផ្ទះនិងដី
- ❖ គន្ថិ៍ទី១១. ពន្ធសក្តុយាត
- ❖ គន្ថិ៍ទី១២. អាករលើតម្លៃបន្ថែម
- ❖ គន្ថិ៍ទី១៣. អាករពិសេសលើទំនិញនិងសេវាមួយចំនួន
- ❖ គន្ថិ៍ទី១៤. អាករលើផលរបរ
- ❖ គន្ថិ៍ទី១៥. អាករលើការស្នាក់នៅ
- ❖ គន្ថិ៍ទី១៦. អាករបំភ្លឺសាធារណៈ
- ❖ គន្ថិ៍ទី១៧. តែមប្រើសារពើពន្ធ

24

២.៥- ខ្លឹមសារ (ត)

- អត្ថបទដែលបានដកស្រង់ គឺ៖
 - ❖ មូលបទ
 - ❖ បទប្បញ្ញត្តិទូទៅ
 - ❖ មាត្រាពាក់ព័ន្ធ
 - ❖ អន្តរប្បញ្ញត្តិ
 - ❖ អវសានប្បញ្ញត្តិ។

25

២.៥- ខ្លឹមសារ (ត)

- គោលការណ៍នៃការដកស្រង់បញ្ចូលក្នុងកម្រង៖
 - ❖ បញ្ចូលគ្រប់លិខិតបទដ្ឋានគតិយុត្តដែលពាក់ព័ន្ធនឹងវិស័យពន្ធដារ
 - ❖ បទប្បញ្ញត្តិជាធរមាន និងវិសោធនកម្ម ប្រសិនបើមាន
 - ❖ ចម្លងត្រឹមត្រូវតាមច្បាប់ដើមទាំងស្រុង
 - ❖ អក្ខរាវិរុទ្ធ យកតាមវចនានុក្រមខ្មែរ ដែលកំពុងអនុវត្ត។
- ករណីមានកំហុសឆ្គង ឬកង្វះចន្លោះ គឺចម្លងដូចដើម ដោយរក្សាកំហុស ឬកង្វះចន្លោះនៅដដែល តែបញ្ចូល “សង្កេត” ដែលមានចំនួន ៥១៤ កន្លែង ដើម្បីបញ្ជាក់បំភ្លឺអំពីកំហុស ឬកង្វះចន្លោះទាំងនោះ។
- ប្រភពអត្ថបទ៖ អត្ថបទចុះផ្សាយក្នុងរាជកិច្ចនិងអត្ថបទដើមដែលមានបោះត្រា។ ក្នុងករណីមានភាពខុសគ្នារវាងអត្ថបទទាំងពីរ គឺយកអត្ថបទដើមដែលមានបោះត្រា។

26

២.៥-ខ្លឹមសារ (ត)

- វិសោធនកម្ម មានពីរប្រភេទ៖
 - ❖ បើបញ្ជាក់មាត្រា បទប្បញ្ញត្តិថ្មីនឹងត្រូវបញ្ចូលផ្ទាល់ក្នុងអត្ថបទគោល
 - ❖ បើមិនបញ្ជាក់មាត្រាទេ ឬមិនច្បាស់លាស់ គឺចម្លងទាំងចាស់ ទាំងថ្មី។

27

២.៥-ខ្លឹមសារ (តចប់)

- គន្ថីនីមួយៗ ត្រូវបានបែងចែកជាមាតិកា ដែលប្រមូលផ្តុំលិខិតបទដ្ឋានគតិយុត្ត ជាធរមាន ដោយរៀបចំជាលំដាប់លំដោយទៅតាមឋានានុក្រមគតិយុត្តពីខ្ពស់ ទៅទាប
- នៅដើមគន្ថី និងមាតិកានីមួយៗ មានអត្ថបទជាសេចក្តីផ្តើមដែលរៀបរាប់អំពី អត្ថបទគតិយុត្តពាក់ព័ន្ធដែលស្ថិតនៅជាធរមាន ត្រូវបានធ្វើវិសោធនកម្ម និង ត្រូវបាននិរាករណ៍
- អត្ថបទដែលត្រូវបានធ្វើវិសោធនកម្មមានបញ្ហាជាអក្សរទ្រេតនិងកំណត់ចំណាំ នៅតាមចុងមាត្រានីមួយៗ បន្ទាប់ពីលេខមាត្រា។

28

៣-សទ្ទានុក្រមគតិយុត្ត សម្រាប់ក្រសួងសេដ្ឋកិច្ចនិងហិរញ្ញវត្ថុ

➢ អនុម័តដោយក្រុមប្រឹក្សានីតិកម្ម កាលពីថ្ងៃទី២៥ ខែកុម្ភៈ ឆ្នាំ២០១៥។

៣.១-គោលបំណង

- ផលិតឧបករណ៍ការងារគន្លឹះ ក្នុងគោលបំណង៖
 - ❖ ពង្រឹងសង្គតិភាព នៃការពាក់តែងបទដ្ឋានគតិយុត្ត
 - ❖ បង្កើនភាពជាក់លាក់ នៃការប្រើប្រាស់បច្ចេកស័ព្ទគតិយុត្ត
 - ❖ សម្រួលដល់ការស្វែងរកនិងស្វែងយល់អំពីនិយមន័យ នៃបច្ចេកស័ព្ទគតិយុត្ត ដែលកំណត់ក្នុងលិខិតបទដ្ឋានគតិយុត្តជាធរមាន ពាក់ព័ន្ធសមត្ថកិច្ចក្រសួងសេដ្ឋកិច្ចនិងហិរញ្ញវត្ថុ
 - ❖ ធ្វើជាមូលដ្ឋានសម្រាប់លើកកម្ពស់សុខដុមនីយកម្ម នៃការកំណត់និយមន័យបច្ចេកស័ព្ទគតិយុត្តជាធរមាន។

៣.២- វិធីសាស្ត្រនៃការរៀបចំ

- សទ្ទានុក្រមគឺជាកម្រងនៃបច្ចេកសព្ទគតិយុត្តដែលត្រូវបានកំណត់និយមន័យដោយលិខិតបទដ្ឋានគតិយុត្តជាធរមាន
- បច្ចេកសព្ទគតិយុត្ត គឺជាពាក្យគន្លឹះ ឬមេពាក្យ ដែលត្រូវបានប្រើប្រាស់ជាពាក្យបច្ចេកទេសនៅក្នុងវិស័យច្បាប់ពាក់ព័ន្ធសេដ្ឋកិច្ចនិងហិរញ្ញវត្ថុ។ ប៉ុន្តែ បច្ចេកសព្ទគតិយុត្តដែលពុំមាននិយមន័យកំណត់ដោយច្បាប់និងលិខិតបទដ្ឋានគតិយុត្តជាធរមាន ពុំត្រូវបានដកស្រង់មកបញ្ចូលក្នុងសទ្ទានុក្រមនេះឡើយ
- ដកស្រង់និងប្រមូលផ្តុំនិយមន័យ នៃបច្ចេកសព្ទគតិយុត្តទាំងអស់ ដែលត្រូវបានកំណត់ដោយច្បាប់និងលិខិតបទដ្ឋានគតិយុត្តជាធរមានពាក់ព័ន្ធសមត្ថកិច្ចក្រសួងសេដ្ឋកិច្ចនិងហិរញ្ញវត្ថុ
- អក្ខរាវិរុទ្ធ យកតាមវចនានុក្រមខ្មែរ ដែលកំពុងអនុវត្ត។

៣.២- វិធីសាស្ត្រនៃការរៀបចំ (តបស់)

- ចម្លងនិយមន័យតាមអត្ថបទដើមទាំងស្រុង ដោយមានបញ្ជាក់នូវប្រភពនៃអត្ថបទដែលបានដកស្រង់ ក្រោមទម្រង់ជាអក្សរកាត់
- បច្ចេកសព្ទគតិយុត្តនីមួយៗ ត្រូវបានរៀបចំតាមលំដាប់អក្ខរានុក្រម ពី អក្សរ “ក-អ”
- មានគន្លឹះឌីផេរ៉ង់ស៍ សម្រាប់បញ្ជាក់ប្រភពអត្ថបទយោង
- សទ្ទានុក្រម ត្រូវបានរៀបចំជាជំហាន ទៅតាមវឌ្ឍនភាពនៃការរៀបចំកម្រងសម្រង់ (សទ្ទានុក្រមឆ្នាំ២០១៥ ÷ កម្រងសម្រង់ច្បាប់ឆ្នាំ២០១៣ និងកម្រងសម្រង់ពន្ធដារឆ្នាំ២០១៤)។

៣.៣-ដំណាក់កាលទំនាក់ទំនង

សទ្ទានុក្រមនេះ ត្រូវបានរៀបចំឡើងទៅតាមដំណាក់កាលចំនួន ៦ ដូចខាងក្រោម៖

- ១- ស្វែងរក និងកំណត់វាក្យស័ព្ទដែលជាបច្ចេកសព្ទគតិយុត្ត
- ២- ស្រង់ និងវាយចម្លងបច្ចេកសព្ទគតិយុត្តដែលត្រូវបានផ្តល់និយមន័យយ៉ាងពេញលេញ
- ៣- រៀបចំបច្ចេកសព្ទគតិយុត្តតាមលំដាប់អក្សរ ពី “ក” ដល់ “អ”
- ៤- ពិនិត្យ និងកំណត់វិស័យនៃអត្ថបទ
- ៥- កំណត់ និងផ្តល់ប្រភពអត្ថបទយោង ក្រោមទម្រង់ជាអក្សរតាង
- ៦- ពិនិត្យនិងផ្ទៀងផ្ទាត់លើគ្រប់ទិដ្ឋភាព (អក្ខរាវិរុទ្ធ ស្ថានភាពធរមានបញ្ញត្តិ ភាពត្រឹមត្រូវតាមអត្ថបទដែលស្រង់ ភាពត្រឹមត្រូវនៃអត្ថន័យ ភាពត្រឹមត្រូវនៃអត្ថបទយោង និងអក្សរកាត់តាងនៅគន្លឹះទ្រុស សោភ័ណភាពទូទៅ និងការបញ្ចូលក្នុងកម្មវិធីសម្រាប់ការបោះពុម្ព)។

៣.៤-ទម្រង់

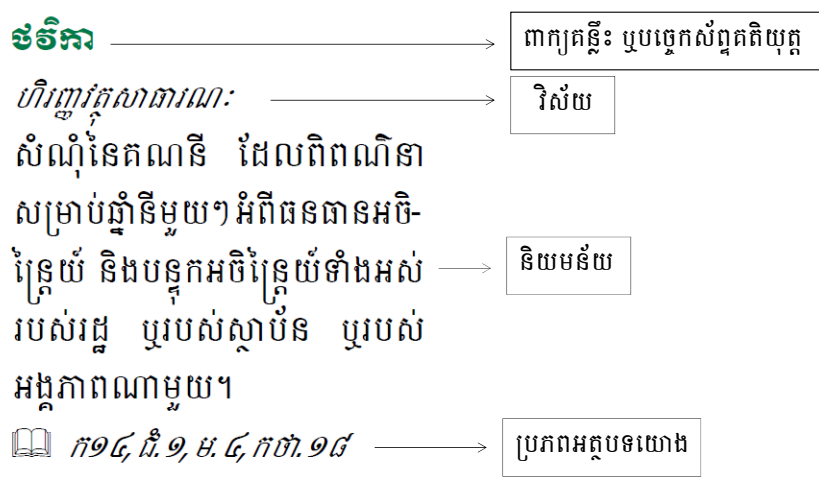
សទ្ទានុក្រមមានទម្រង់ចែកចេញជា ៥ ផ្នែកដូចខាងក្រោម៖

- > បុព្វកថា
- > សេចក្តីផ្តើម
- > អក្សរកាត់
- > ខ្លឹមសារតាមអក្ខរាវិរុទ្ធ ពីលំដាប់អក្សរ “ក” ដល់ “អ”
- > គន្លឹះទ្រុស។

៣.៥- ខ្លឹមសារ

- បច្ចេកស័ព្ទគតិយុត្តមាននិយមន័យពេញលេញកំណត់ដោយច្បាប់និងលិខិតបទដ្ឋានគតិយុត្តជាធរមាន
- បច្ចេកស័ព្ទគតិយុត្តមានភ្ជាប់ នូវវិស័យពាក់ព័ន្ធ
- បច្ចេកស័ព្ទគតិយុត្តមានភ្ជាប់ប្រភពអត្ថបទយោង ក្រោមទម្រង់ជាអក្សរតាង
- បច្ចេកស័ព្ទគតិយុត្តនីមួយៗ ត្រូវបានបង្ហាញដូចខាងក្រោម៖
 - ❖ វិស័យគតិយុត្ត នៃបច្ចេកស័ព្ទក្រោមទម្រង់ជាអក្សរទ្រេត
 - ❖ និយមន័យតាមអត្ថបទដើមទាំងស្រុង ដែលស្ថិតនៅជាធរមាន និង
 - ❖ ប្រភពអត្ថបទទៅតាមប្រភេទ នៃអត្ថបទគតិយុត្ត ដែលមានបញ្ជាក់ក្នុងគន្ថនិទ្ទេស។

៣.៥- ខ្លឹមសារ (តចប់)



៤-កម្មវិធីបច្ចេកវិទ្យាព័ត៌មាន

- “កម្មវិធីបច្ចេកវិទ្យាព័ត៌មានសម្រាប់កម្រងសម្រង់”÷ ត្រូវបានពិនិត្យ និងសម្រេចអនុញ្ញាតឱ្យរៀបចំ ក្នុងកិច្ចប្រជុំក្រុមប្រឹក្សានីតិកម្ម កាលពីថ្ងៃទី២០ ខែមករា ឆ្នាំ២០១៤
- “កម្មវិធីបច្ចេកវិទ្យាព័ត៌មានសម្រាប់សទ្ទានុក្រមគតិយុត្ត”÷ ត្រូវបានពិនិត្យ និងសម្រេចអនុញ្ញាតឱ្យរៀបចំ ក្នុងកិច្ចប្រជុំក្រុមប្រឹក្សានីតិកម្ម កាលពីថ្ងៃទី២៥ ខែកុម្ភៈ ឆ្នាំ២០១៥

37

៤.១-គោលបំណង

- ការបង្កើតកម្មវិធីបច្ចេកវិទ្យាព័ត៌មាន មានគោលបំណង ដូចតទៅ៖
 - ❖ ជំរុញការផ្សព្វផ្សាយបទដ្ឋានគតិយុត្តពាក់ព័ន្ធសមត្ថកិច្ច កសហវ ឱ្យកាន់តែទូលំទូលាយ
 - ❖ ផ្តល់ភាពងាយស្រួល ក្នុងការប្រើប្រាស់កម្រងសម្រង់ និងសទ្ទានុក្រមរបស់ កសហវ
 - ❖ ផ្តល់ភាពឆាប់រហ័ស ក្នុងការស្វែងរកបទដ្ឋានគតិយុត្ត ពាក្យគន្លឹះ មាត្រា និងទំព័រ

38

៤.២-របៀបទាញយក

- យើងអាចទាញយកកម្មវិធីបច្ចេកវិទ្យាព័ត៌មានសម្រាប់កម្រងសម្រង់ ដោយឥតគិតថ្លៃ ដូចខាងក្រោម៖
 - ❖ កម្រងសម្រង់បទប្បញ្ញត្តិច្បាប់សំខាន់ៗទាក់ទងសមត្ថកិច្ចរបស់ក្រសួងសេដ្ឋកិច្ចនិងហិរញ្ញវត្ថុ៖
 - ✓ ស្វែងរកតាមពាក្យគន្លឹះ៖ “economic and financial law mef”
 - ❖ កម្រងសម្រង់បទប្បញ្ញត្តិគតិយុត្តពាក់ព័ន្ធវិស័យពន្ធដារ៖
 - ✓ ស្វែងរកតាមពាក្យគន្លឹះ៖ “taxation law cambodia mef”
 - ❖ សទ្ទានុក្រមគតិយុត្តសម្រាប់ក្រសួងសេដ្ឋកិច្ចនិងហិរញ្ញវត្ថុ៖
 - ✓ ស្វែងរកតាមពាក្យគន្លឹះ៖ “lexicon mef”
 - ❖ កម្រងច្បាប់ខ្មែរពីបុរាណ៖
 - ✓ ស្វែងរកតាមពាក្យគន្លឹះ៖ “ancient law cambodia mef”

៤.២-របៀបទាញយក (ត)

ឬ អាចស្វែងរកតំណភ្ជាប់ (Link) សម្រាប់ទាញយកកម្មវិធីទាំងនេះ នៅក្នុង

Facebook Page របស់ក្រុមប្រឹក្សានីតិកម្ម



ក្រុមប្រឹក្សានីតិកម្មនៃក្រសួងសេដ្ឋកិច្ចនិងហិរញ្ញវត្ថុ

Legal Council of MEF

៤.២-របៀបទាញយក (តបង់)



41

៤.៣-របៀបប្រើប្រាស់

៤.៣.១. កម្មវិធីបច្ចេកវិទ្យាព័ត៌មានសម្រាប់កម្រងសម្រង់

៤.៣.២. កម្មវិធីបច្ចេកវិទ្យាព័ត៌មានសម្រាប់សេដ្ឋានុក្រមគតិយុត្ត

42

**៤.៣.១ របៀបប្រើប្រាស់
កម្មវិធីបច្ចេកវិទ្យាព័ត៌មានសម្រាប់កម្រងសម្រង់**

43

កម្មវិធីបច្ចេកវិទ្យាព័ត៌មានសម្រាប់កម្រងសម្រង់(ត)



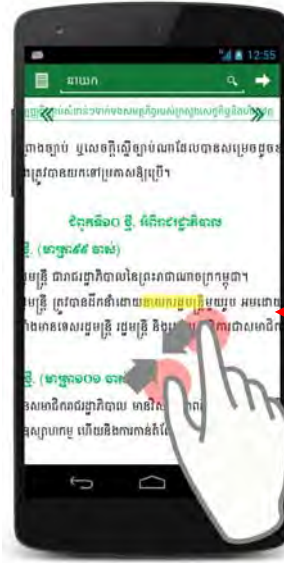
44

កម្មវិធីបច្ចេកវិទ្យាព័ត៌មានសម្រាប់កម្រងសម្រង់(ត)



អូសទៅឆ្វេង ឬស្តាំ
ដើម្បីអានម្តងម្កងយំទំព័រ។

កម្មវិធីបច្ចេកវិទ្យាព័ត៌មានសម្រាប់កម្រងសម្រង់(ត)



ផ្ទៃទំព័រ អាចពង្រីក ឬបង្រួមបាន
ដើម្បីសម្រួលដល់ការអាន

កម្មវិធីបច្ចេកវិទ្យាព័ត៌មានសម្រាប់កម្រងសម្រង់(ត)



នៅលើទំព័រមាតិកានុក្រម អាចចុច
លើចំណងជើង នៃបទដ្ឋានគតិយុត្ត
ណាមួយ ដើម្បីចូលអានខ្លឹមសារ

កម្មវិធីបច្ចេកវិទ្យាព័ត៌មានសម្រាប់កម្រងសម្រង់(ត)

ដើម្បីបង្ហាញមាតិកានុក្រម
អាចចុចលើប៊ូតុងនេះ
ឬ អាចអូសពីតែមអេក្រង់
ខាងឆ្វេងទៅស្តាំ



កម្មវិធីបច្ចេកវិទ្យាព័ត៌មានសម្រាប់កម្រងសម្រង់(ត)

ប្តូរក្នុង សម្រាប់ចូលអានមាតិកាបន្ទាប់ ឬត្រលប់ទៅមាតិកាមុន



49

កម្មវិធីបច្ចេកវិទ្យាព័ត៌មានសម្រាប់កម្រងសម្រង់(ត)

ទីតាំងសម្រាប់បញ្ចូលពាក្យគន្លឹះ ដើម្បីស្វែងរក

ប្តូរក្នុងសម្រាប់បិទលទ្ធផលនៃការស្វែងរក ដើម្បីអានបន្ត

មានភ្ជាប់ជាមួយក្តារចុចខ្មែរ ទោះជាទូរស័ព្ទមិនស្គាល់អក្សរខ្មែរក៏អាចប្រើបាន



50

កម្មវិធីបច្ចេកវិទ្យាព័ត៌មានសម្រាប់កម្រងសម្រង់(ត)

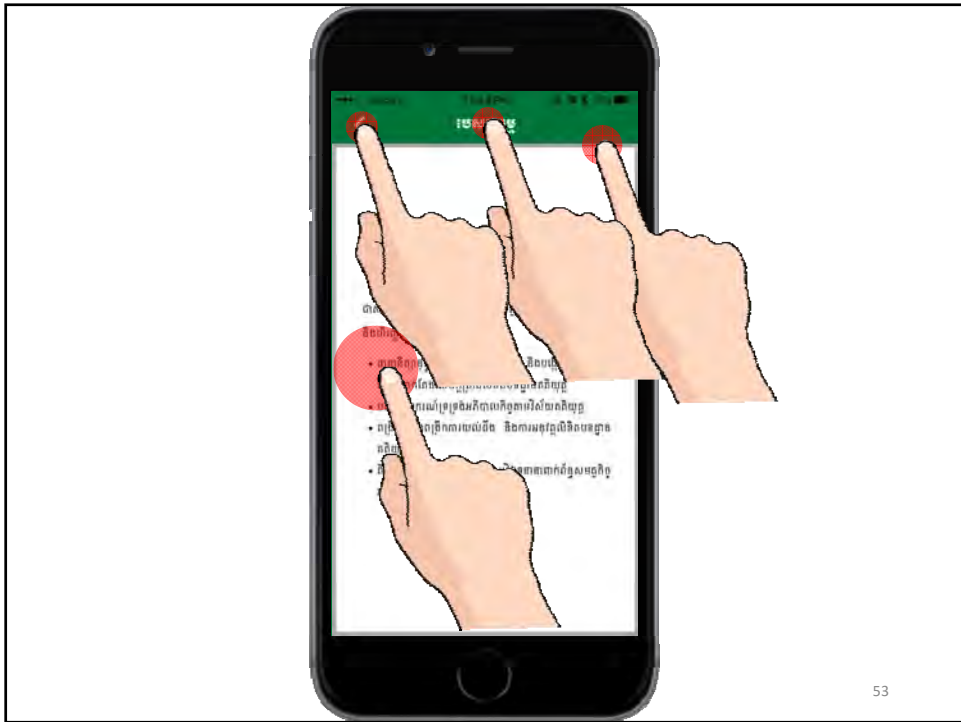


51

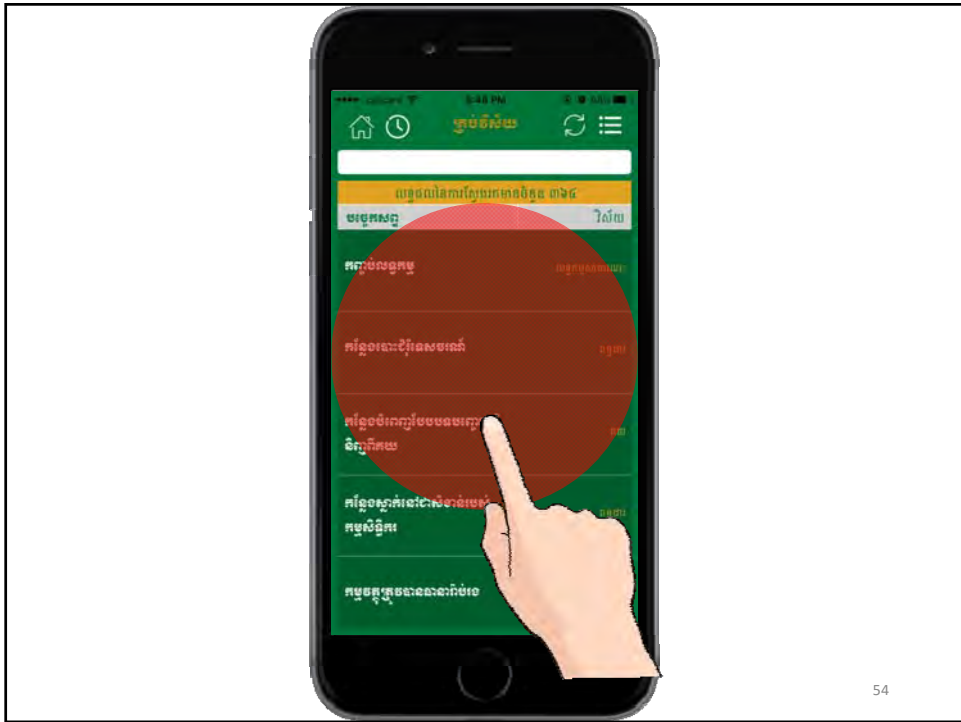
៤.៣.២. របៀបប្រើប្រាស់

កម្មវិធីបច្ចេកវិទ្យាព័ត៌មានសម្រាប់សន្ទនាគ្រូបង្រៀន

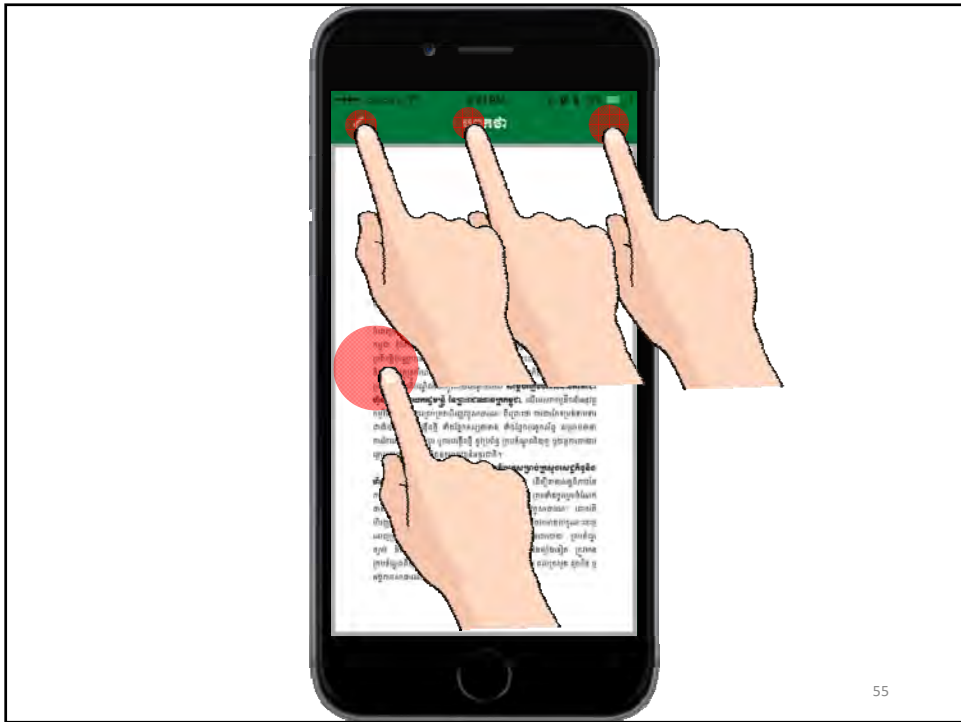
52

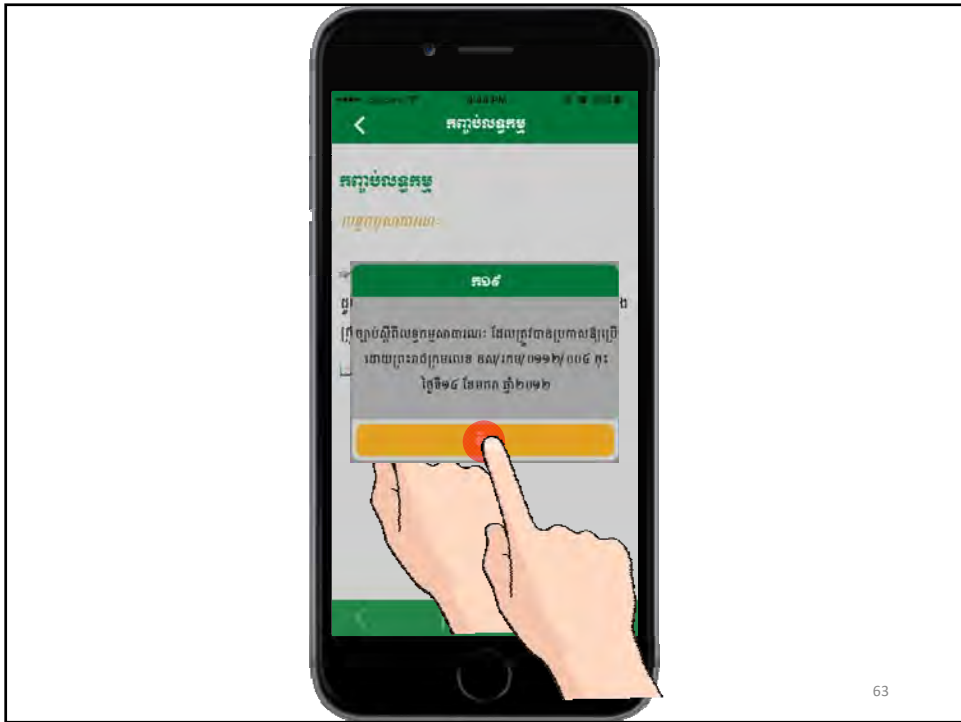


53

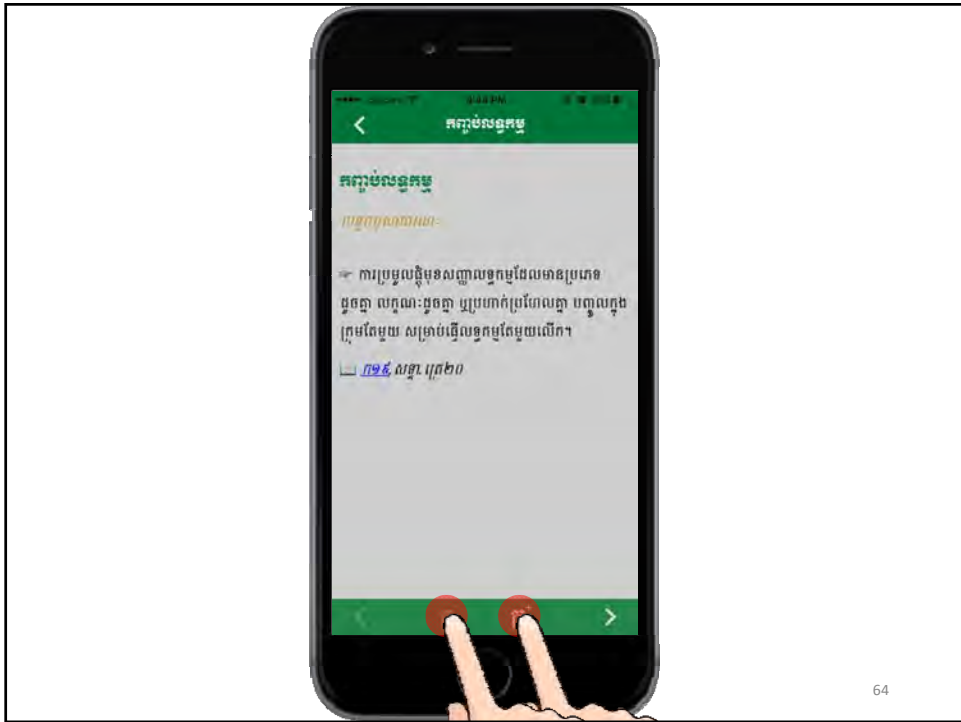


54



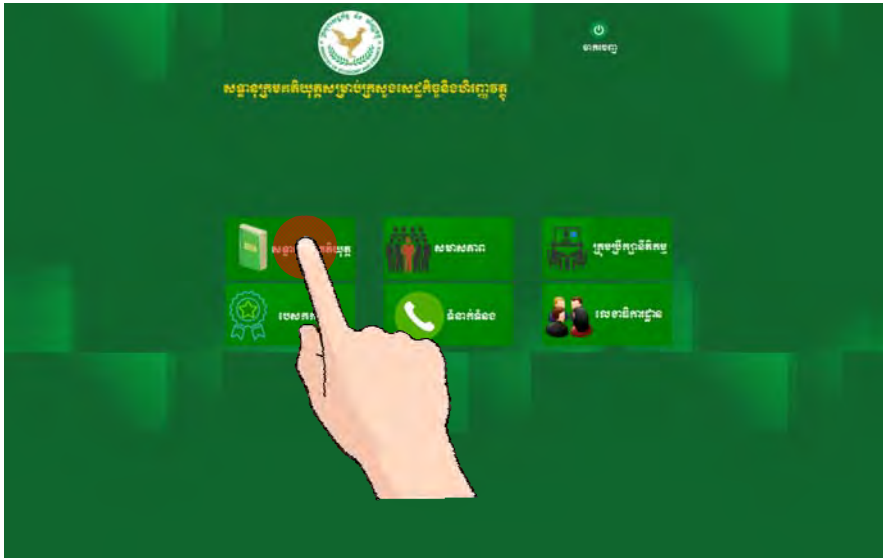


63



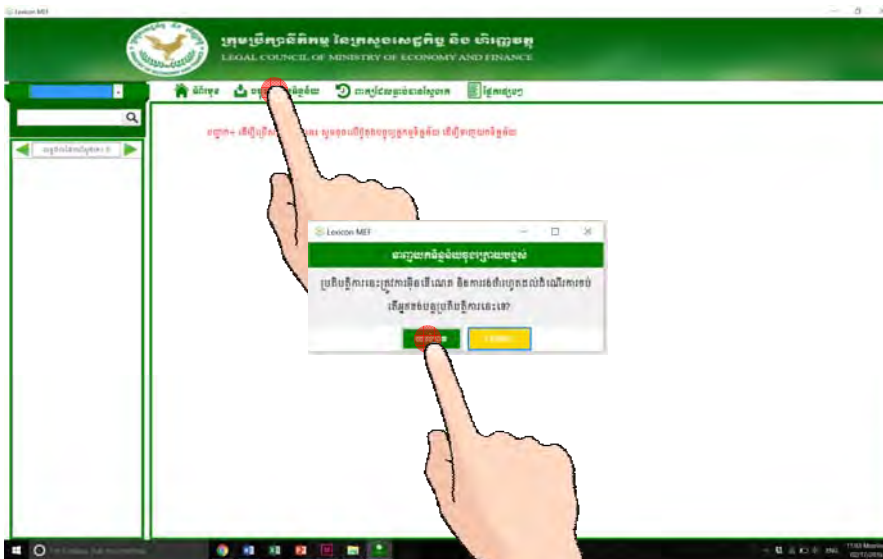
64

កម្មវិធីបច្ចេកវិទ្យាព័ត៌មានសម្រាប់សទ្ទានុក្រមកតិយុត្ត



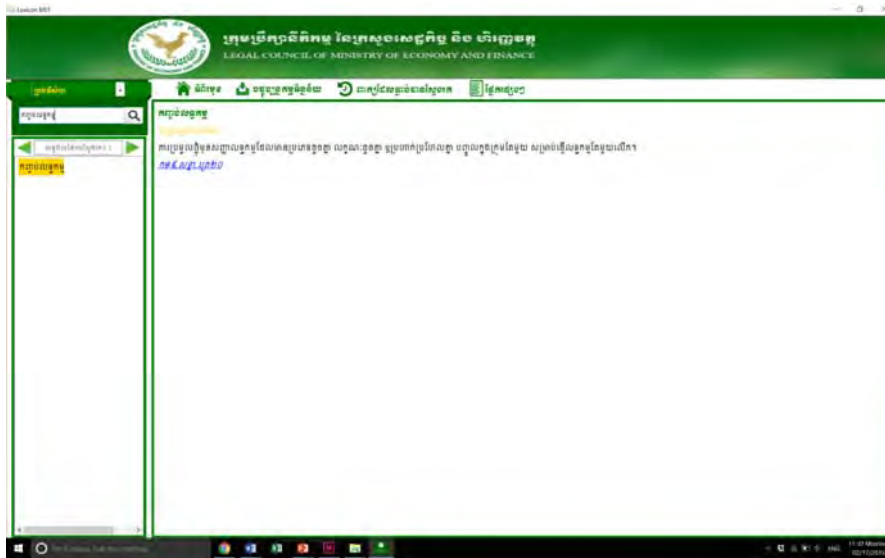
65

កម្មវិធីបច្ចេកវិទ្យាព័ត៌មានសម្រាប់សទ្ទានុក្រមកតិយុត្ត



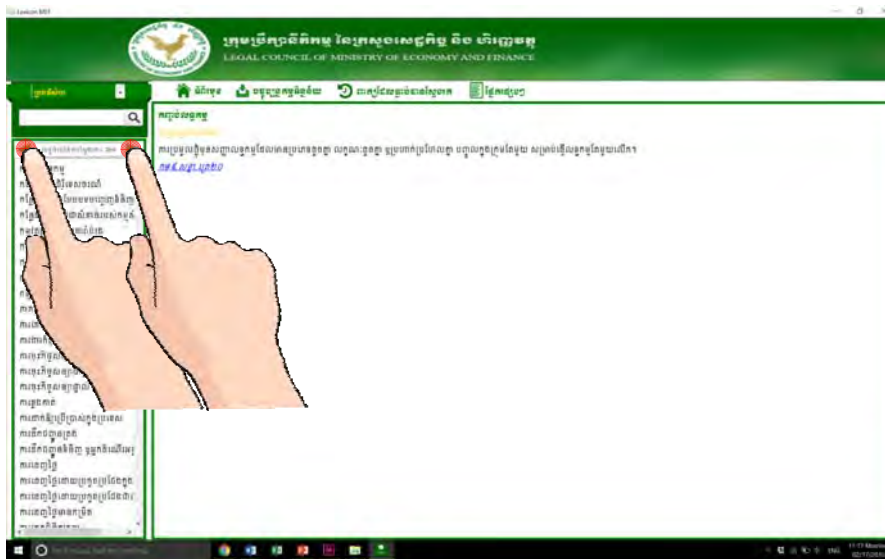
66

កម្មវិធីបច្ចេកវិទ្យាព័ត៌មានសម្រាប់សម្ភារៈក្រុមភតិយុត្ត



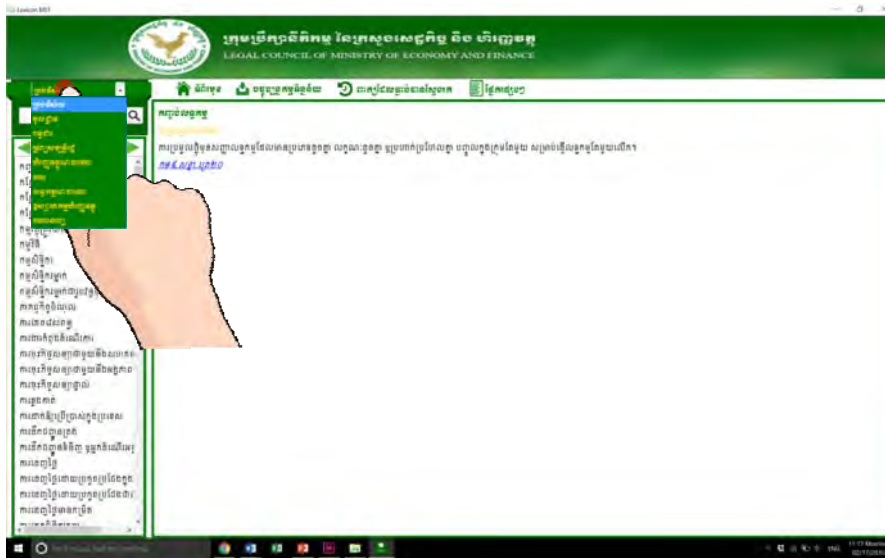
67

កម្មវិធីបច្ចេកវិទ្យាព័ត៌មានសម្រាប់សម្ភារៈក្រុមភតិយុត្ត



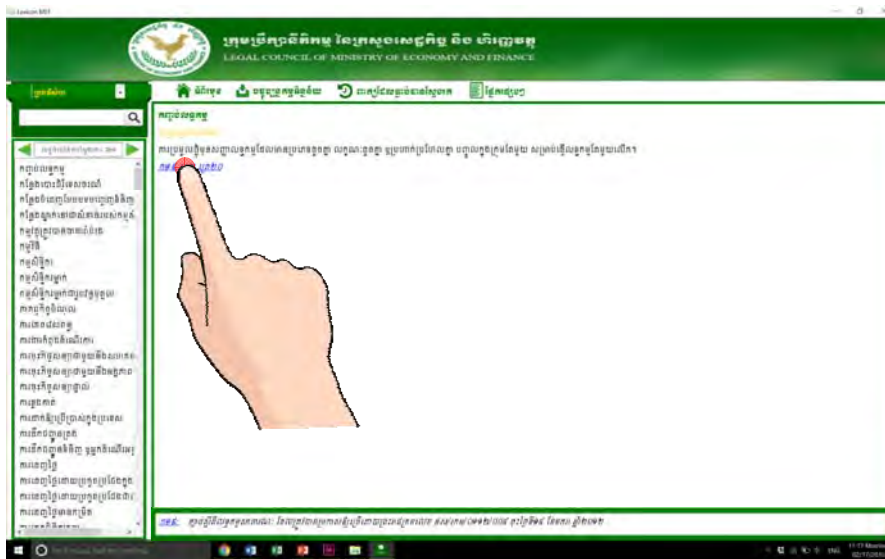
68

កម្មវិធីបច្ចេកវិទ្យាព័ត៌មានសម្រាប់សន្តានុក្រមកតិយុត្ត



69

កម្មវិធីបច្ចេកវិទ្យាព័ត៌មានសម្រាប់សន្តានុក្រមកតិយុត្ត



70

සංඛ්‍යා & පමුණ

73

បទបញ្ជាព្រះទី២

ស្តីពី

ការគ្រប់គ្រងនិងការអភិវឌ្ឍសេដ្ឋកិច្ចនៅថ្នាក់មូលដ្ឋាន

ក្រសួងសេដ្ឋកិច្ចនិងហិរញ្ញវត្ថុ

ការគ្រប់គ្រងនិងការអភិវឌ្ឍ

សេដ្ឋកិច្ចនៅថ្នាក់ខេត្ត

ខេត្តព្រះសីហនុ, ថ្ងៃទី២៥ ខែសីហា ឆ្នាំ២០១៦

មាតិកា

- ក. គោលបំណង
- ខ. ខ្លឹមសារគន្លឹះនៃគោលនយោបាយសេដ្ឋកិច្ចរបស់រាជរដ្ឋាភិបាល
- គ. ក្របខ័ណ្ឌគោលនយោបាយថ្នាក់ជាតិ លើការរៀបចំស្ថាប័ន
- ឃ. មុខងារស្ថាប័នថ្នាក់ខេត្ត លើការងារសេដ្ឋកិច្ច
- ង. យន្តការពិភាក្សាលើការងារសេដ្ឋកិច្ច
- ច. ចំណុចពិភាក្សា

ក. គោលបំណង

- ចូលរួមលើកកម្ពស់កំណើន ការងារ សមធម៌ និងប្រសិទ្ធភាព ដែលមានកំណត់ក្នុង យុទ្ធសាស្ត្រចតុកោណ ដំណាក់កាលទី៣។
- លើកកម្ពស់សមត្ថភាពនិងផ្តល់ការគាំទ្រជូនរដ្ឋបាលសាធារណៈខេត្ត និងមន្ទីរជំនាញ ដើម្បីគ្រប់គ្រងនិងអភិវឌ្ឍវិស័យសេដ្ឋកិច្ច។
- កំណត់ និងលើកសំណើដោះស្រាយបញ្ហាប្រឈមរបស់រដ្ឋបាលខេត្ត និងមន្ទីរជំនាញលើការងារគ្រប់គ្រងនិងអភិវឌ្ឍសេដ្ឋកិច្ច។

ខ. ខ្លឹមសារគន្លឹះនៃគោលនយោបាយសេដ្ឋកិច្ចរបស់រាជរដ្ឋាភិបាល

ខ.១. យុទ្ធសាស្ត្រចតុកោណ ដំណាក់កាលទី៣

- ជំរុញពិភពកម្ពុជាសេដ្ឋកិច្ច ÷ សំដៅធានាកំណើន ប្រកបដោយសមធម៌និងបរិយាប័ន្ន។
- លើកកម្ពស់ចំណែកដាច់ខាត ÷
 - “វេទិកាវេទនាជំរុញកំណើន” ÷ ក្រុមការងារគយ និងក្រុមការងារពន្ធដារ ជាមួយវិស័យឯកជន
 - វេទិកាភិបាលប្រតិបត្តិការដើម្បីអភិវឌ្ឍកម្ពុជា, កិច្ចពិគ្រោះយោបល់រវាងរាជរដ្ឋាភិបាល និងអង្គការមិនមែនរដ្ឋាភិបាល និងកិច្ចពិគ្រោះយោបល់ទ្វេភាគី សំដៅជំរុញយន្តការទាំងនេះ ជាវេទិកាអភិវឌ្ឍន៍កម្ពុជា
 - ពង្រឹងអភិបាលកិច្ចសាធារណៈកម្ពុជាសម្រាប់ការរឹងមាំ និងរីកចម្រើនរបស់វិស័យឯកជន (គណៈកម្មការមូលបត្រ កម្ពុជា)
 - បង្កើនលទ្ធភាពទទួលបានហិរញ្ញប្បទាន តាមរយៈការបង្កើតមជ្ឈមណ្ឌលផ្តល់ប្រឹក្សាស្តីពីការអភិវឌ្ឍន៍ធុរកិច្ច។
- ពង្រឹងនិរន្តរភាពនយោបាយ ÷ ពង្រឹងទីផ្សារទំនើប។

ខ. ខ្លឹមសារគន្លឹះនៃគោលនយោបាយសេដ្ឋកិច្ចរបស់រាជរដ្ឋាភិបាល (ត)

ខ.១. យុទ្ធសាស្ត្រចតុកោណដំណាក់កាលទី៣ (ត)

- **កសិកម្ម**
 - លើកស្ទួយវិស័យកសិកម្ម តាមរយៈការបង្កើនសមត្ថភាពក្នុងការផ្តល់ហិរញ្ញប្បទានតាមថ្លៃសមរម្យ
 - លើកស្ទួយភាពជាដៃគូរវាងកសិករនិងពាណិជ្ជករ ក៏ដូចជារវាងកសិ-ឧស្សាហកម្មខ្នាតធំ និងកសិកម្មលក្ខណៈគ្រួសារ
 - លើកស្ទួយតុលាការកសិផលឱ្យស្របតាមស្តង់ដារអន្តរជាតិ។
- **ការងារ**
 - ជំរុញនិងអភិវឌ្ឍទីផ្សារការងារ តាមរយៈយន្តការ “វេទិកាការងារ”
 - កាត់បន្ថយចំណាកស្រុកពីជនបទមកទីប្រជុំជន និងចំណាកស្រុករកការងារធ្វើនៅក្រៅប្រទេស។
- **ឧស្សាហកម្ម** ÷ ពង្រីកមូលដ្ឋានឧស្សាហកម្ម និងការតភ្ជាប់ទៅនឹងបណ្តាញផលិតកម្មក្នុងតំបន់។

ខ. ខ្លឹមសារគន្លឹះនៃគោលនយោបាយសេដ្ឋកិច្ចរបស់រាជរដ្ឋាភិបាល (ត)

ខ.១. យុទ្ធសាស្ត្រចតុកោណដំណាក់កាលទី៣ (ត)

- **សហគ្រាសដុល្លារនិងមធ្យម** ÷ ទំនើបកម្ម និងលើកកម្ពស់សមត្ថភាពសហគ្រាស ផុសផុលនិងមធ្យម ឱ្យមានលទ្ធភាពតភ្ជាប់ជាមួយសហគ្រាសធំៗ ជាកម្រងឧស្សាហកម្ម មានសហគ្រិនភាព, ផលិតភាពសមត្ថភាពច្នៃប្រឌិត, នវានុវត្តន៍ និងមានឯកទេស។
- **ជំរុញ “បលនាគម្មវិបល្លាស ផលិតផលវិបល្លាស” ២**
- **ហេដ្ឋារចនាសម្ព័ន្ធ** ÷ ជំរុញការតភ្ជាប់បណ្តាញធាតុដើមនិងផលិតផល និងការកែលម្អប្រព័ន្ធ ឡូជីស្ទិក។
- **កែលម្អក្រុមប្រឹក្សាភិបាលក្រុមហ៊ុន** ÷ សំដៅធ្វើឱ្យកាន់តែប្រសើរឡើងថែមទៀត នូវបរិស្ថានធុរកិច្ច ពាណិជ្ជកម្ម និងការវិនិយោគ។

ខ. ខ្លឹមសារគន្លឹះនៃគោលនយោបាយសេដ្ឋកិច្ចរបស់រាជរដ្ឋាភិបាល (ត)

ខ.២. គោលនយោបាយអតិថិជនវិនិយោគសុទ្ធសុទ្ធសហគមន៍

➢ តំបន់សេដ្ឋកិច្ចពិសេស ៖

- បន្តអភិវឌ្ឍតំបន់សេដ្ឋកិច្ចពិសេស និងការរៀបចំតំបន់ឧស្សាហកម្មតាមបណ្តាខេត្ត ដែលជាមូលដ្ឋានប្រមូលផ្តុំនៃសហគ្រាសធុនតូចនិងមធ្យម ។
- បន្តពង្រឹងនិងលើកកម្ពស់សមត្ថភាពរដ្ឋបាលនិងក្របខណ្ឌស្ថាប័ន តាមរយៈការបង្កើនប្រសិទ្ធភាពនៃយន្តការច្រកចេញចូលតែមួយរបស់រដ្ឋបាលតំបន់សេដ្ឋកិច្ចពិសេស។

➢ អតិថិជនវិនិយោគ ៖

- អភិវឌ្ឍនិងប្រែក្លាយខេត្តព្រះសីហនុទៅជាតំបន់សេដ្ឋកិច្ចពិសេសគំរូហុំបំណង។
- អភិវឌ្ឍតំបន់ជុំវិញទីក្រុងភ្នំពេញ ឱ្យក្លាយជាតំបន់ឧស្សាហកម្មប្រមូលផ្តុំ ដោយមានការប្រើប្រាស់ដីធ្លីច្បាស់លាស់។
- ជំរុញការអភិវឌ្ឍរបៀងឧស្សាហកម្ម ពិសេសផ្តោតលើរបៀងសេដ្ឋកិច្ចតំបន់ឆ្នេរខាងត្បូងព្រមទាំងរបៀងតាមបណ្តោយផ្លូវជាតិសំខាន់ៗ (ជាអាទិ៍ព្រះសីហនុ និងកំពង់ស្ពឺ)។

ខ. ខ្លឹមសារគន្លឹះនៃគោលនយោបាយសេដ្ឋកិច្ចរបស់រាជរដ្ឋាភិបាល (ត)

ខ.២. គោលនយោបាយអតិថិជនវិនិយោគសុទ្ធសុទ្ធសហគមន៍ (ត)

➢ សហគ្រាសមូលដ្ឋាននិងមធ្យម ៖

- សិក្សារៀបចំស្ថានឧស្សាហកម្មសម្រាប់សហគ្រាសធុនតូច និងមធ្យមសំដៅជំរុញការតភ្ជាប់រវាងសហគ្រាសធំបរទេស និងសហគ្រាសក្នុងស្រុក។
- ពិនិត្យលទ្ធភាពផ្តល់ការគាំទ្រដល់សហគ្រាសខ្នាតតូចនិងមធ្យម សម្រាប់ការបណ្តុះបណ្តាលនិងការវិនិយោគលើគ្រឿងម៉ាស៊ីន ឬបរិក្ខារផលិតកម្ម។
- អភិវឌ្ឍនិងទំនើបកម្មសហគ្រាសធុនតូចនិងមធ្យម ដើម្បីពង្រឹងនិងពង្រីកមូលដ្ឋានឧស្សាហកម្មកម្ពុជានិរន្តរ៍ និងការតភ្ជាប់ឧស្សាហកម្មរវាងសហគ្រាសក្នុងស្រុកជាមួយនឹងសហគ្រាសបរទេស ពិសេសនៅក្នុងវិស័យ កសិ-ឧស្សាហកម្ម។
- ពង្រឹងយន្តការក្រោមដំបូលតែមួយ សម្រាប់ការចុះបញ្ជីសហគ្រាសធុនតូចនិងមធ្យម ។
- លើកទឹកចិត្តដល់សហគ្រាសធុនតូចនិងមធ្យមឱ្យកាន់បញ្ជីគណនេយ្យនិងធ្វើការបង់ពន្ធតាមរបបពិត។

ខ. ខ្លឹមសារគន្លឹះនៃគោលនយោបាយសេដ្ឋកិច្ចរបស់រាជរដ្ឋាភិបាល (ត)

ខ.២. គោលនយោបាយអភិវឌ្ឍន៍វិស័យឧស្សាហកម្ម (ត)

- ជំរុញការអភិវឌ្ឍន៍វិស័យកម្មនិរន្តរ៍និងឧស្សាហកម្មកែច្នៃកសិផល ÷ តាមរយៈការធ្វើសមាហរណកម្មទៅនឹងខ្សែចង្វាក់ផលិតកម្មតំបន់ និងពិភពលោក។
- កែលម្អបរិស្ថាននិយ័តកម្ម ÷ ដើម្បីពង្រឹងភាពប្រកួតប្រជែង តាមរយៈការផ្តល់ព័ត៌មានទីផ្សារ និងការកាត់បន្ថយចំណាយចម្លងការ។
- សម្របសម្រួលគោលនយោបាយការងារ ÷
 - អភិវឌ្ឍធនធានមនុស្ស, កែលម្អទំនាក់ទំនងវិជ្ជាជីវៈ និងអភិវឌ្ឍហេដ្ឋារចនាសម្ព័ន្ធតាំទ្រ។
 - បណ្តុះបណ្តាលជំនាញនិងធនធានមនុស្ស, ជំរុញវិទ្យាសាស្ត្រ បច្ចេកវិទ្យា និងនវានុវត្តន៍ ។

ខ. ខ្លឹមសារគន្លឹះនៃគោលនយោបាយសេដ្ឋកិច្ចរបស់រាជរដ្ឋាភិបាល (តចប់)

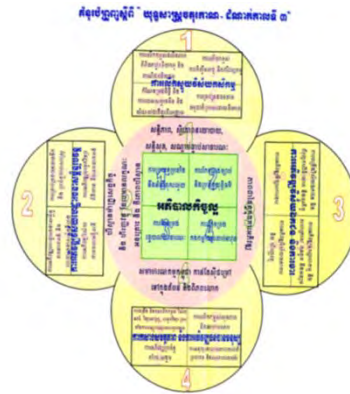
ខ.២. គោលនយោបាយអភិវឌ្ឍន៍វិស័យឧស្សាហកម្ម (តចប់)

- បង្កើនការយល់ដឹងនិងការផ្សព្វផ្សាយ ÷ អំពីសារៈប្រយោជន៍នៃស្តង់ដារ និងកម្មសិទ្ធិឧស្សាហកម្ម។
- ពន្លឺនិងអាករ ÷ សម្រួលការបំពេញកាតព្វកិច្ចពន្ធនិងអាករ និងលើកកម្ពស់វប្បធម៌បង់ពន្ធក្នុងចំណោម សហគ្រាសនិងអ្នកជាប់ពន្ធគ្រប់ប្រភេទ។

គ. ក្រុមខ័ណ្ឌគោលនយោបាយថ្នាក់ជាតិ លើការរៀបចំស្ថាប័ន

គ.១. យុទ្ធសាស្ត្រចតុកោណ ដំណាក់កាលទី៣

- អភិបាលកិច្ចល្អៗ ÷ ស្វ័យនៃយុទ្ធសាស្ត្រចតុកោណ
- កម្មវិធីកែទម្រង់ជាប្រព័ន្ធទាំង ៣ ÷ ការកែទម្រង់រដ្ឋបាលសាធារណៈ
 - កម្មវិធីកែទម្រង់ការគ្រប់គ្រងហិរញ្ញវត្ថុសាធារណៈ
 - កម្មវិធីកែទម្រង់ការអភិវឌ្ឍតាមបែបប្រជាធិបតេយ្យនៅថ្នាក់ក្រោមជាតិ
 - កម្មវិធីជាតិកែទម្រង់រដ្ឋបាលសាធារណៈ



គ. ក្រុមខ័ណ្ឌគោលនយោបាយថ្នាក់ជាតិ លើការរៀបចំស្ថាប័ន

គ.២. គោលនយោបាយអភិវឌ្ឍន៍វិស័យឧស្សាហកម្ម ២០១៥-២០២៥

- ភាពជាអ្នកដឹកនាំ ការសម្របសម្រួល និងការសម្រេចចិត្តប្រកបដោយប្រសិទ្ធភាព (គ្រប់ទិដ្ឋភាព គ្រប់កម្រិត ផ្នែកគោលនយោបាយ ស្ថាប័ន និងកម្មវិធី និងការគ្រប់គ្រង)
- លើកកម្ពស់អភិបាលកិច្ចស្ថាប័ន សមត្ថភាពស្ថាប័ន និងការទទួលខុសត្រូវរបស់ស្ថាប័នរដ្ឋ
- រដ្ឋ មានតួនាទីគ្រប់គ្រងទិសទីផ្សារ និង សម្របសម្រួល។



ឃ. មុខងារស្ថាប័នថ្នាក់ខេត្ត លើការងារសេដ្ឋកិច្ច

- **រដ្ឋបាលខេត្ត** ៖ ក្រុមប្រឹក្សា និង គណៈអភិបាលខេត្ត
 - សមត្ថកិច្ចនិងមុខងារលើការគ្រប់គ្រងនិងអភិវឌ្ឍសេដ្ឋកិច្ច នៅមិនទាន់ត្រូវបានកំណត់ប្រគល់ជូនដោយលិខិតបទដ្ឋានគតិយុត្ត!
 - សមត្ថភាព ចំណេះដឹង និងបទពិសោធរបស់ រដ្ឋបាលថ្នាក់ក្រោមជាតិ នៅមានកម្រិតពាក់ព័ន្ធ នឹងមុខងារអភិវឌ្ឍសេដ្ឋកិច្ច
 - ឈរលើស្មារតីបុរេសកម្ម របស់រដ្ឋបាលខេត្ត។
- **មន្ទីរសេដ្ឋកិច្ចនិងហិរញ្ញវត្ថុ**
 - **មុខងារគាំទ្រនិងសម្របសម្រួល**៖ ធានាកិច្ចសម្របសម្រួលស្ថាប័នជាមួយរដ្ឋបាលថ្នាក់ជាតិ (មន្ទីរជំនាញ) និងថ្នាក់ក្រោមជាតិ (រាជធានី ខេត្ត ក្រុង ស្រុក ខណ្ឌ ឃុំ សង្កាត់) លើការគ្រប់គ្រងសេដ្ឋកិច្ច។
 - **មុខងារប្រតិបត្តិ** ៖
 ១. បង្កើនប្រសិទ្ធភាពនិងគុណនេយ្យភាពនៃការអនុវត្តគោលនយោបាយសេដ្ឋកិច្ច
 ២. ពង្រឹងអភិបាលកិច្ចលើការគ្រប់គ្រងសេដ្ឋកិច្ច
 ៣. ផ្សព្វផ្សាយនិងណែនាំអនុវត្តគោលនយោបាយសេដ្ឋកិច្ច
 ៤. អភិវឌ្ឍសមត្ថភាពគ្រប់គ្រងសេដ្ឋកិច្ចនៅរាជធានី ខេត្ត។
- **មន្ទីរជំនាញជំនួញប្រតិបត្តិ**៖ មានមុខងារប្រតិបត្តិតាមសមត្ថកិច្ចជំនាញ កំណត់ដោយលិខិតបទដ្ឋានគតិយុត្តជាធរមាន។

ង. យន្តការពិភាក្សាលើការងារសេដ្ឋកិច្ច

- យន្តការពិភាក្សាពិគ្រោះយោបល់ដែលត្រូវបានសម្រេចក្នុងកិច្ចប្រជុំពិគ្រោះយោបល់កាលពីថ្ងៃទី ០៣-០៤ ខែសីហា ឆ្នាំ២០១៦ ៖
 - **កិច្ចប្រជុំពិគ្រោះយោបល់ស្តីពីការគ្រប់គ្រងនិងអភិវឌ្ឍសេដ្ឋកិច្ចនៅខេត្តទាំង ២** ៖ ដោយត្រូវរៀបចំជាប្រចាំឆមាស និងត្រូវចំណាយពេល ១ ថ្ងៃពេញ ដែលមានការរៀបចំបទបង្ហាញនិងការរៀបចំកិច្ចពិភាក្សាជាប្រចាំមធ្យម ដើម្បីលើកបញ្ហាប្រឈម និងសំណើដំណោះស្រាយជាក់ស្តែង និងចំបញ្ហា។
 - **វេទិកាពិគ្រោះយោបល់រវាងរដ្ឋបាលខេត្ត និងវិស័យឯកជនក្នុងខេត្ត** ៖ ជាវេទិកាអភិវឌ្ឍធុរកិច្ចនិងសេដ្ឋកិច្ច ដើម្បីស្តាប់កង្វល់និងសំណូមពររបស់ពាណិជ្ជករនិងអាជីវករ។
- រដ្ឋបាលខេត្ត គួររៀបចំចាត់ចែងអនុវត្តយន្តការដែលត្រូវបានសម្រេចខាងលើ ជាបន្តតាមមុខងារនិងសមត្ថកិច្ច។ ក្នុងករណីចាំបាច់ រដ្ឋបាលខេត្ត អាចស្នើសុំជំនួយបច្ចេកទេស មក ក្រសួងសេដ្ឋកិច្ចនិងហិរញ្ញវត្ថុបាន។

ច. ចំណុចពិភាក្សា

- តើរដ្ឋបាលខេត្ត និង មន្ទីរជំនាញ ជួបប្រទះបញ្ហាប្រឈមអ្វីខ្លះ ដើម្បីគ្រប់គ្រងនិងអភិវឌ្ឍសេដ្ឋកិច្ច?
- តើមន្ទីរសេដ្ឋកិច្ចនិងហិរញ្ញវត្ថុ ត្រូវ និង អាចផ្តល់ការគាំទ្រអ្វីខ្លះ ដែលរដ្ឋបាលខេត្ត និងមន្ទីរជំនាញ?
- តើគួររៀបចំនិងដាក់ចេញ នូវយន្តការអនុវត្តជាក់លាក់យ៉ាងដូចម្តេច លើការគ្រប់គ្រងនិងអភិវឌ្ឍសេដ្ឋកិច្ចនៅថ្នាក់ខេត្ត?

ស្ទួងអេក្រង

បទបទ្ទាញទី៣

ស្តីពី

វិស័យឧស្សាហកម្មហិរញ្ញវត្ថុ

លោក ប៊ូ ច័ន្ទឆ័យ

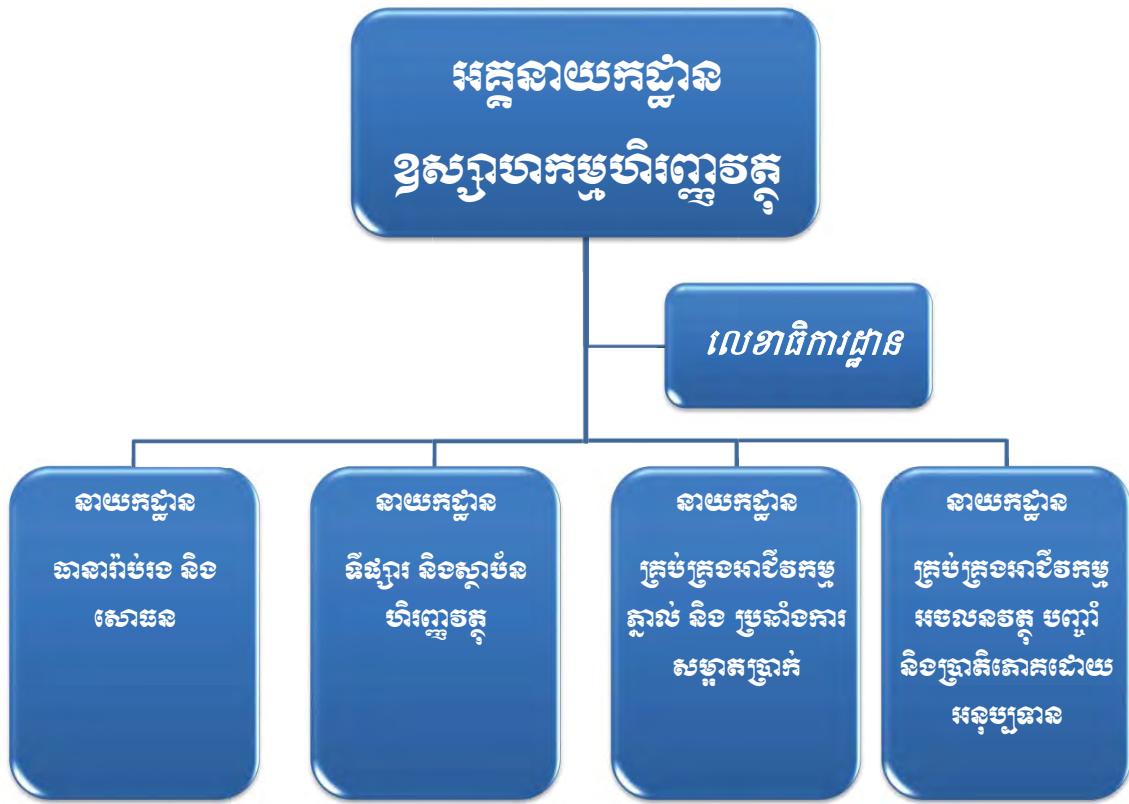
អគ្គនាយករង

អគ្គនាយកដ្ឋានឧស្សាហកម្មហិរញ្ញវត្ថុ

ខេត្តព្រះសីហនុ ថ្ងៃទី២៥-២៦ ខែសីហា ឆ្នាំ២០១៦

មាតិកា

- រចនាសម្ព័ន្ធអគ្គនាយកដ្ឋានឧស្សាហកម្មហិរញ្ញវត្ថុ
- វិស័យអចលនវត្ថុ
- វិស័យបញ្ចាំ និងប្រតិភោគដោយអនុប្បទាន
- វិស័យធានារ៉ាប់រង
- វិស័យកាស៊ីណូ



អនុក្រឹត្យលេខ ៤៨៨ អនក្រ.បក ចុះថ្ងៃទី១៦ ខែតុលា ឆ្នាំ២០១៣
ស្តីពីការរៀបចំនិងការប្រព្រឹត្តទៅ នៃក្រសួងសេដ្ឋកិច្ច និងហិរញ្ញវត្ថុ

មុខងារ និងតួនាទីរបស់អគ្គនាយកដ្ឋាន

- រៀបចំ សម្របសម្រួល និងអនុវត្តគោលនយោបាយ និងយុទ្ធសាស្ត្រអភិវឌ្ឍវិស័យហិរញ្ញវត្ថុ
- សហការជាមួយអង្គភាពស៊ើបការណ៍ហិរញ្ញវត្ថុកម្ពុជា ដើម្បីប្រឆាំងការសម្អាតប្រាក់ និងហិរញ្ញប្បទានភេរវកម្ម
- គ្រប់គ្រង និងត្រួតពិនិត្យវិស័យហិរញ្ញវត្ថុមិនមែនធនាគារ

គ្រប់គ្រង និងត្រួតពិនិត្យ
វិស័យធានារ៉ាប់រង និង
សេវាផ្សេងៗ

បញ្ញត្តិការធានារ៉ាប់រង

នាយកដ្ឋានធានារ៉ាប់រង និងសេវាផ្សេងៗ



ក្របខណ្ឌបទប្បញ្ញត្តិ

- ច្បាប់ស្តីពីការធានារ៉ាប់រង (៤/៨/២០១៤) ជំនួសច្បាប់ឆ្នាំ ២០០០
- អនុក្រឹត្យលេខ១០៦ ស្តីពីការធានារ៉ាប់រង (២២/១០/០១) កំពុងត្រូវបានរៀបចំថ្មី
- ប្រកាសចំនួន ១៧

ច្បាប់ស្តីពីការធានារ៉ាប់រង

- **គោលបំណង**

- ធានានូវការអភិវឌ្ឍប្រកបដោយចីរភាពនៃវិស័យធានារ៉ាប់រង
- ធានានូវផលប្រយោជន៍សាធារណៈនិងទំនុកចិត្តដល់សេវាធានារ៉ាប់រង
- ធានានូវសង្គតិភាពជាមួយគោលការណ៍គ្រឹះអន្តរជាតិ
- ធានានូវផលប្រយោជន៍របស់រូបវន្តបុគ្គលនិងនីតិបុគ្គលដែលជាអ្នកត្រូវបានធានារ៉ាប់រង។

- **គោលដៅ**

- ពង្រឹងការគ្រប់គ្រងនិងការត្រួតពិនិត្យអាជីវកម្មធានារ៉ាប់រង
- កំណត់អំពីការគ្រប់គ្រងកិច្ចប្រតិបត្តិការនិងការធ្វើអាជីវកម្មធានារ៉ាប់រង
- ជំរុញការប្រកួតប្រជែង ភាពស្មោះត្រង់ និងតម្លាភាពក្នុងវិស័យធានារ៉ាប់រង។

- **វិសាលភាព**

អនុវត្តចំពោះសកម្មភាពធានារ៉ាប់រងទាំងអស់ នៅក្នុងព្រះរាជាណាចក្រកម្ពុជា

ច្បាប់ស្តីពីការធានារ៉ាប់រង

- **ស្ថាប័នមានសមត្ថកិច្ច**

មាត្រា៥៖ ក្រសួងសេដ្ឋកិច្ចនិងហិរញ្ញវត្ថុមានសមត្ថកិច្ចក្នុងការចេញបទប្បញ្ញត្តិ គ្រប់គ្រង និងត្រួតពិនិត្យការធ្វើអាជីវកម្មធានារ៉ាប់រង។

- **កិច្ចសន្យាធានារ៉ាប់រង**

មាត្រា៧៖ ការធានារ៉ាប់រងដែលមានអត្ថប្រយោជន៍ដល់រូបវន្តបុគ្គលឬនីតិបុគ្គលជាអ្នកត្រូវបានធានារ៉ាប់រងចំពោះហានិភ័យទាំងឡាយ ទោះបីជាប្រភេទ ធានារ៉ាប់រងអាយុជីវិតក្តីឬជាប្រភេទធានារ៉ាប់រងទូទៅក្តីត្រូវតែជាការចុះកិច្ចសន្យា ធានារ៉ាប់រងជាមួយក្រុមហ៊ុនធានារ៉ាប់រងដែលមានអាជ្ញាបណ្ណឱ្យធ្វើប្រតិបត្តិការនៅក្នុងព្រះរាជាណាចក្រកម្ពុជា។

លក្ខខណ្ឌចំបង នៃការផ្តល់អាជ្ញាប័ណ្ណក្រុមហ៊ុនធានារ៉ាប់រង

ដើមទុនអប្បបរមា ៧លានដុល្លារអាមេរិច៖

- ១០% ជាប្រាក់តម្កល់អាជីវកម្ម
- ៥០% ជាប្រាក់ធានាសាធនភាព
- ៤០% ជាទ្រព្យសកម្មរបស់ក្រុមហ៊ុន

ធានារ៉ាប់រងជាភាគពូកិច្ច

ភាគពូកិច្ចធានារ៉ាប់រងតារា: ទទួលខុសត្រូវយានយន្ត:

រូបវន្តបុគ្គលឬនីតិបុគ្គលជាម្ចាស់យានយន្តដែលប្រកបអាជីវកម្មក្នុង
ព្រះរាជាណាចក្រកម្ពុជាត្រូវមានការធានារ៉ាប់រងយានយន្តរបស់ខ្លួនពី
ក្រុមហ៊ុនធានារ៉ាប់រងណាមួយ លើភារៈទទួលខុសត្រូវលើការខូចខាត
បង្កឡើងដល់តតិយជនដែលបណ្តាលមកពីសកម្មភាពយានយន្តរបស់
ខ្លួនរួមទាំងរ៉ឹម៉កសណ្តោងគ្រប់ប្រភេទ។

(ទោសពិន័យជាប្រាក់ពី ១៥ ០០០ រៀល ដល់ ១ ៥០០ ០០០ រៀល)

ធានារ៉ាប់រងជាភាគពូកិច្ច

ភាគពូកិច្ចធានារ៉ាប់រងធានា: ទទួលខុសត្រូវការដឹកជញ្ជូនអ្នកដំណើរ:

រូបវន្តបុគ្គល ឬ នីតិបុគ្គលទាំងឡាយណាដែលប្រកបអាជីវកម្មដឹកជញ្ជូនអ្នកដំណើរតាមមធ្យោបាយដឹកជញ្ជូននានាត្រូវមានការធានារ៉ាប់រងភារៈទទួលខុសត្រូវចំពោះអ្នកដំណើរដែលជិះតាមមធ្យោបាយដឹកជញ្ជូនរបស់ខ្លួន ទោះបីជាមធ្យោបាយដឹកជញ្ជូនទាំងនោះចរាចរតាមផ្លូវគោក ផ្លូវទឹក ផ្លូវអាកាសឬផ្លូវដែកក៏ដោយ។
(ទោសពិន័យជាប្រាក់ពី ១ ៥០០ ០០០រៀល ដល់ ១៥០ ០០០ ០០០រៀល)

ធានារ៉ាប់រងជាភាគពូកិច្ច

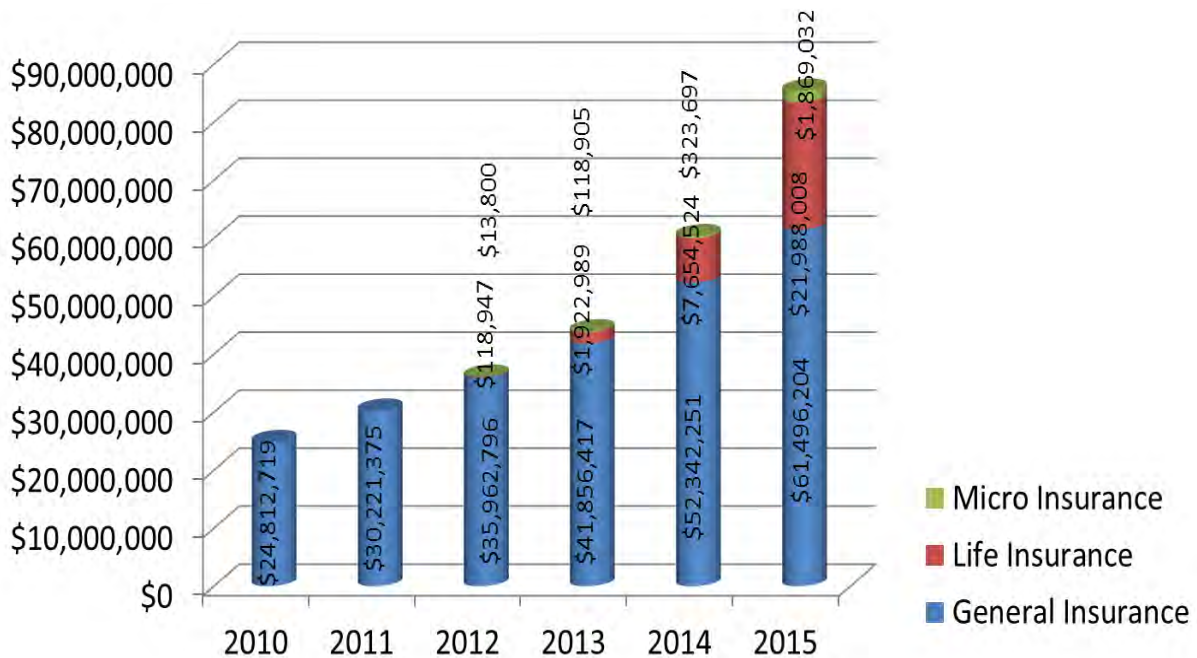
ភាគពូកិច្ចធានារ៉ាប់រងធានា: ទទួលខុសត្រូវការដ្ឋាន:

រូបវន្តបុគ្គល ឬនីតិបុគ្គលទាំងឡាយដែលជាម្ចាស់ការដ្ឋាន ត្រូវមានការធានារ៉ាប់រងភារៈទទួលខុសត្រូវការដ្ឋាន។
(ទោសពិន័យជាប្រាក់ ១ ៥០០ ០០០រៀល ដល់ ១៥០ ០០០ ០០០រៀល)

ប្រភេទគ្រឹះស្ថានធានារ៉ាប់រង

ប្រភេទក្រុមហ៊ុន	ឆ្នាំ							
	2009	2010	2011	2012	2013	2014	2015	2016
ក្រុមហ៊ុនធានារ៉ាប់រងទូទៅ	6	6	6	6	6	6	7	7
ក្រុមហ៊ុនធានារ៉ាប់រងបង្ក	1	1	1	1	1	1	1	1
ក្រុមហ៊ុនធានារ៉ាប់រងអាយុជីវិត				3	3	3	4	4
ក្រុមហ៊ុនធានារ៉ាប់រងខ្នាតតូច និងប្រតិបត្តិការសុខភាពសហគមន៍			1	2	2	3	8	9
ក្រុមហ៊ុនភ្នាក់ងារធានារ៉ាប់រង		1	2	3	6	9	10	11
ក្រុមហ៊ុនទៀងសាធានារ៉ាប់រង	1	1	1	1	1	3	7	7

ទំហំទីផ្សារធានារ៉ាប់រង (បុព្វហេតុធានារ៉ាប់រង)



**នាយកដ្ឋាន
ក្រុមប្រឹក្សាអាជីវកម្ម
ភ្នំពេញ និង ក្រុមការងារ
សម្របសម្រួល**



វិស័យល្បែងភ្នំពេញ

- អាជីវកម្មកាស៊ីណូ
- អាជីវកម្មឆ្នោត- ឡូតូ
- អាជីវកម្មភ្នាល់គ្រប់ប្រភេទ

ក្រុមខណ្ឌបទប្បញ្ញត្តិ

– អាជីវកម្មកាស៊ីណូ

- សារាចរណែនាំស្តីពីការផ្តល់អាជ្ញាបណ្ណចំណោះក្រុមហ៊ុនកាស៊ីណូ
លេខ០២៧ សហវ.សវ ចុះថ្ងៃទី១៩ ខែកុម្ភៈ ឆ្នាំ២០០១
- សៀវភៅបន្តកសិកម្មលក្ខខណ្ឌផ្តល់អាជ្ញាបណ្ណកាស៊ីណូ
- កំពុងរៀបចំច្បាប់

លក្ខខណ្ឌនៃការផ្តល់អាជ្ញាបណ្ណអាជីវកម្ម កាស៊ីណូ

- ត្រូវមានលិខិតអនុញ្ញាតពីទីស្តីការគណៈរដ្ឋមន្ត្រី (សជណ)
- ត្រូវមានលក្ខន្តិកៈក្រុមហ៊ុន, វិញ្ញាបនប័ត្រ និងលិខិតចុះបញ្ជីក្រសួងពាណិជ្ជកម្ម
- ត្រូវមានកិច្ចសន្យាជួលទីតាំង (ក្នុងករណីជួល)
- ត្រូវឯកសារបញ្ជាក់ពីកម្មសិទ្ធិ លើទីតាំងអាជីវកម្ម
- ត្រូវមានលិខិតអនុញ្ញាតសាងសង់កាស៊ីណូ (ពីអាជ្ញាធរដែនដី)
- ត្រូវមានលិខិតថ្កោលទោស
- ត្រូវបង់ប្រាក់តម្កល់ធានាអាជីវកម្ម នៅធនាគារជាតិ នៃកម្ពុជាចំនួន ១០០,០០០ ដុល្លារអាមេរិក

(រាល់ឯកសារថតចម្លងត្រូវមានការបញ្ជាក់ពីសាលាខេត្ត-ក្រុង)

ក្របខណ្ឌបទប្បញ្ញត្តិ

- អាជីវកម្មភ្នាល់គ្រប់ប្រភេទ
 - ប្រកាសស្តីពីការគ្រប់គ្រងអាជីវកម្មឆ្នោត-ឡូតូ លេខ ៤៦៨ សហវ. ប្រកចុះថ្ងៃទី១៨ ខែវិច្ឆិកា ឆ្នាំ២០០៤
 - ប្រកាសស្តីពីការកែសម្រួលខ្លឹមសារប្រកាសលេខ៤៦៨សហវ. ប្រកចុះថ្ងៃទី ២៤ ខែឧសភា ឆ្នាំ២០០៥
 - សេចក្តីណែនាំអនុវត្តអាជ្ញាបណ្ណអាជីវកម្មឆ្នោត-ឡូតូ

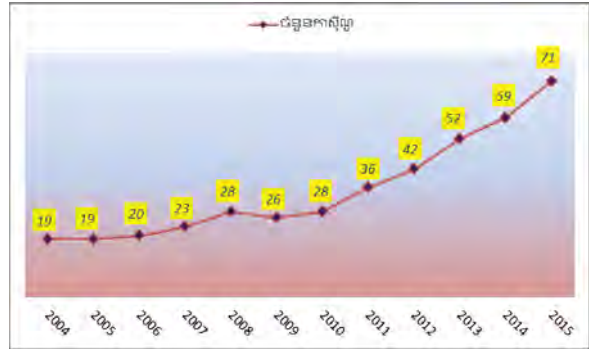
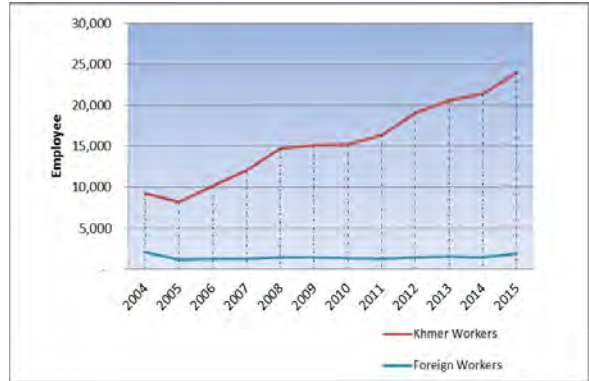
លក្ខខណ្ឌនៃការផ្តល់អាជ្ញាបណ្ណអាជីវកម្ម ឆ្នោត-ឡូតូ

- ត្រូវមានលិខិតអនុញ្ញាតពីទីស្តីការគណៈរដ្ឋមន្ត្រី (សជណ)
- ត្រូវមានលក្ខន្តិកៈក្រុមហ៊ុន , វិញ្ញាបនប័ត្រ និងលិខិតចុះបញ្ជីក្រសួងពាណិជ្ជកម្ម
- ត្រូវមានលិខិតបញ្ជាក់ដើមទុនវិនិយោគ ២,៥ លានដុល្លារអាមេរិក (បញ្ជាក់ពីធនាគារពាណិជ្ជ)
- ត្រូវបង់ប្រាក់តម្កល់ធានាអាជីវកម្ម ៥០ម៉ឺនដុល្លារ អាមេរិក
- ត្រូវមានលិខិតថ្កោលទោសពីប្រទេសសាមីចំពោះអ្នកឈរឈ្មោះអាជ្ញាបណ្ណ (ជនបរទេស)
- ត្រូវមានឯកសារលំអិតអំពីលក្ខណៈបច្ចេកទេសល្បែងដែលស្នើសុំ
- ត្រូវមានផែនការអាជីវកម្មរយៈពេល ៣ ឆ្នាំ

(រាល់ឯកសារថតចម្លងត្រូវមានការបញ្ជាក់ពីសាលាខេត្ត-ក្រុង)

ក្រុមខណ្ឌអនុវត្ត

ឆ្នាំ	បុគ្គលិកខ្មែរ	បុគ្គលិកបរទេស	សរុប	ចំនួនគម្រោង
2004	7,156	2,067	9,223	19
2005	7,034	1,089	8,123	19
2006	8,899	1,216	10,115	20
2007	10,785	1,235	12,020	23
2008	13,370	1,397	14,767	28
2009	13,707	1,371	15,078	26
2010	13,838	1,337	15,175	28
2011	15,150	1,209	16,359	36
2012	17,646	1,406	19,052	42
2013	19,074	1,471	20,545	52
2014	19,971	1,444	21,415	59
2015	22,177	1,823	24,000	71



**នាយកដ្ឋានក្រុមក្រុង
អាជីវកម្មអចលនវត្ថុ
បញ្ជាក់និងប្រធាតិភោគ
ដោយអនុប្បទាន**

វិស័យអចលនវត្ថុ

- អាជីវកម្មអភិវឌ្ឍន៍នៅឋាន
- អាជីវកម្មសេវាវាយតម្លៃអចលនវត្ថុ
- អាជីវកម្មសេវាភ្នាក់ងារអចលនវត្ថុ
- អាជីវកម្មគ្រប់គ្រងអចលនវត្ថុ

អាជីវកម្មអភិវឌ្ឍន៍នៅឋាន

- **ក្របខណ្ឌបទប្បញ្ញត្តិ**
 - កំពុងរៀបចំច្បាប់
 - ប្រកាសលេខ ១២២២សហវ. ប្រក ចុះថ្ងៃទី ១៥ ខែ ធ្នូ ឆ្នាំ២០០៩
ស្តីពីគ្រប់គ្រងអាជីវកម្មអភិវឌ្ឍន៍អចលនវត្ថុ

អាជីវកម្មអភិវឌ្ឍន៍លំនៅឋាន

- អាជីវកម្មអភិវឌ្ឍន៍លំនៅ សំដៅដល់ សកម្មភាពពាណិជ្ជកម្ម ឬ អាជីវកម្មដែលមានកម្មវត្ថុសាងសង់លំនៅឋានសម្រាប់លក់
- សកម្មភាពអាជីវកម្មអភិវឌ្ឍន៍លំនៅឋានទាំងអស់ចាប់ពី ០៤ ល្ងែង ឬ០៣ភូមិគ្រឹះ ឬ០៤យូនីតឡើងទៅនៅក្នុងព្រះរាជាណាចក្រកម្ពុជា

អាជីវកម្មអភិវឌ្ឍន៍លំនៅឋាន

- **ប្រភេទអាជ្ញាបណ្ណ**
 - **អាជ្ញាបណ្ណប្រភេទ ១** : ផ្តល់ជូនក្រុមហ៊ុនអភិវឌ្ឍន៍លំនៅឋាន ដែលមានដើមទុនផ្ទាល់ខ្លួនទាំងស្រុង និង/ឬប្រាក់កម្ចីពីគ្រឹះស្ថានធនាគារ និងហិរញ្ញវត្ថុនានា ដើម្បីអភិវឌ្ឍន៍លំនៅឋានរហូតដល់ចប់ជាស្ថាពរ ទើបធ្វើការប្រកាសលក់លំនៅឋាន
 - **អាជ្ញាបណ្ណប្រភេទ ២** : ផ្តល់ជូនក្រុមហ៊ុនអភិវឌ្ឍន៍លំនៅឋាន ដែលមានដើមទុនផ្ទាល់ខ្លួន និង/ឬប្រាក់កម្ចីពីគ្រឹះស្ថានធនាគារនិងហិរញ្ញវត្ថុនានា និង/ឬដើមទុនដែលបានមកដោយការកៀរគរធនធានហិរញ្ញវត្ថុជាមុនពីអ្នកទិញលំនៅឋាន ដើម្បីអភិវឌ្ឍន៍លំនៅឋាន ។

អាជីវកម្មអភិវឌ្ឍន៍នៅឋាន

• ថ្លៃអាជ្ញាបណ្ណ

ប្រភេទ	ទំហំ	ថ្លៃអាជ្ញាបណ្ណ (រៀល)
សំណង់ផ្ទះល្វែង	០១ ល្វែង	១០០.០០០រៀល/១ល្វែង
សំណង់ភូមិត្រី៖	០១ ភូមិត្រីភ្លោះ	១០០.០០០រៀល/១ភូមិត្រី
	០១ ភូមិត្រីទោល	២០០.០០០រៀល/១ភូមិត្រី
សំណង់អគារសហកម្មសិទ្ធិ	០១-០២ បន្ទប់គេង	១០០.០០០រៀល/ ១ យូនីត
	០៣ បន្ទប់គេងឡើងទៅ	២០០.០០០រៀល/ ១ យូនីត

• លក្ខខណ្ឌនៃការផ្តល់អាជ្ញាបណ្ណអាជីវកម្មអភិវឌ្ឍន៍នៅឋាន

- ជានីតិបុគ្គល ដែលបានចុះបញ្ជីពាណិជ្ជកម្ម តាមច្បាប់និងបទប្បញ្ញត្តិជាធរមាន
- មានដើមទុនចុះបញ្ជីអប្បបរមា ២.០០០.០០០.០០០ (ពីរប៊ីលាន) រៀល
- បើកគណនីអភិវឌ្ឍន៍នៅឋាននៅធនាគារពាណិជ្ជណាមួយ អាជ្ញាបណ្ណប្រភេទ២
- មានលិខិតបញ្ជាក់ដើមទុននៃគម្រោងដែលចេញដោយគ្រឹះស្ថានធនាគារនិងហិរញ្ញវត្ថុណាមួយ នៅព្រះរាជាណាចក្រកម្ពុជា
- មានប្រាក់តម្កល់ធានាអាជីវកម្ម ២ % (ពីរភាគរយ) នៃដើមទុនវិនិយោគសរុប ឬតាមដំណាក់កាល ចំពោះអាជ្ញាបណ្ណប្រភេទ២
- មានផែនការអាជីវកម្មលម្អិត ទៅតាមរយៈពេលនៃគម្រោង
- អ្នកឈរឈ្មោះអាជ្ញាបណ្ណ ត្រូវតែជាប្រធានក្រុមប្រឹក្សាភិបាលក្រុមហ៊ុន
- មានធានារ៉ាប់រងលើភារៈទទួលខុសត្រូវការដ្ឋាន

អាជីវកម្មអភិវឌ្ឍន៍នៅខ្មែរ

- លក្ខខណ្ឌនៃការផ្សាយពាណិជ្ជកម្មគម្រោង
 - ទីតាំងគម្រោង
 - អាជ្ញាបណ្ណអភិវឌ្ឍន៍នៅខ្មែរ
 - ឈ្មោះគម្រោងអភិវឌ្ឍន៍នៅខ្មែរ
 - តម្លៃនៃប្រភេទលំនៅឋាននីមួយៗដែលត្រូវលក់
 - កាលបរិច្ឆេទនៃការចាប់ផ្តើម និងបញ្ចប់នៃគម្រោងអភិវឌ្ឍន៍នៅខ្មែរ
 - វិញ្ញាបនបត្រសម្គាល់ម្ចាស់អចលនវត្ថុ។ ប្រសិនបើអចលនវត្ថុនោះ ត្រូវបានជួលពីរដ្ឋ ឬឯកជន ត្រូវបង្ហាញ អំពីកាលបរិច្ឆេទផុតកំណត់នៃការជួលនោះ។
- លក្ខខណ្ឌនៃការអនុញ្ញាតលក់លំនៅឋាន
 - មានលិខិតអនុញ្ញាតសាងសង់
 - មានផ្ទះគំរូ

ក្រុមខណ្ឌអនុវត្ត និងទីផ្សារ

Data of Housing Development Business in Cambodia							
Housing Development Bus.	2010	2011	2012	2013	2014	2015	Jun-16
Number of Project	2	14	27	21	24	53	24
Capital Invest	\$ 23,369,947	\$ 576,455,785	\$ 167,577,250	\$ 83,861,340	\$ 260,944,233	\$ 578,376,655	\$ 330,903,460
Number of Units	354	2,044	7,511	1,601	7,063	14,529	13,888
Number of Condominium Project	-	3	5	4	7	28	15
Capital Invest	\$ -	\$ 528,336,000	\$ 12,000,000	\$ 7,325,000	\$ 204,653,300	\$ 407,177,492	\$ 232,082,125
Number of Units	-	541	649	512	3,274	7,873	7,784
Number of Borey Project	2	11	22	17	17	25	9
Capital Invest	\$ 23,369,947	\$ 48,119,785	\$ 155,577,250	\$ 76,536,340	\$ 56,290,933	\$ 171,199,163	\$ 98,821,335
Number of Units	354	1,503	6,862	1,089	3,789	6,656	6,104
Flat	269	859	5,866	1,036	2,841	5,200	5,808
Villa	85	644	996	53	948	1,456	296



អាជីវកម្មសេវាកម្មវាយតម្លៃ និង លក់ ជួល អចលនវត្ថុ

• ក្របខណ្ឌបទប្បញ្ញត្តិ

- កំពុងរៀបចំច្បាប់
- ប្រកាសលេខ ១៤២ សហវ.ប្រក ចុះថ្ងៃទី ១៣ ខែ កុម្ភៈ ឆ្នាំ ២០០៧ ស្តីពីផ្តល់វិញ្ញាបនបត្រវិជ្ជាជីវៈ និងអាជ្ញាបណ្ណសេវាកម្មវាយតម្លៃអចលនវត្ថុ

វិញ្ញាបនបត្រវិជ្ជាជីវៈ និងអាជ្ញាបណ្ណអាជីវកម្ម

- វិញ្ញាបនបត្រវិជ្ជាជីវៈវាយតម្លៃអចលនវត្ថុ (រូបវន្តបុគ្គល)
- វិញ្ញាបនបត្រវិជ្ជាជីវៈភ្នាក់ងារអចលនវត្ថុ (រូបវន្តបុគ្គល)
- អាជ្ញាបណ្ណអាជីវកម្មសេវាកម្មវាយតម្លៃ (នីតិបុគ្គល)
- អាជ្ញាបណ្ណអាជីវកម្មភ្នាក់ងារអចលនវត្ថុ (នីតិបុគ្គល)
- អាជ្ញាបណ្ណអាជីវកម្មគ្រប់គ្រងអចលនវត្ថុ (គ្រោង)

• **វិញ្ញាបនបត្រអ្នកវិជ្ជាជីវៈវាយតម្លៃ (រូបវន្តបុគ្គល)**

ការវាយតម្លៃ សំដៅដល់ដំណើរការនៃការកំណត់តម្លៃសេដ្ឋកិច្ចនៃទ្រព្យសម្បត្តិនិង/ ឬធុរកិច្ចដោយមាន លក្ខខណ្ឌកំណត់ស្របតាមវិធីសាស្ត្រនៃការវាយតម្លៃ និងការធ្វើសេចក្តីសន្និដ្ឋានជាក់លាក់អំពីលទ្ធផលនៃដំណើរការវាយតម្លៃនោះ

• **លក្ខខណ្ឌនៃការផ្តល់វិញ្ញាបនបត្រអ្នកវិជ្ជាជីវៈវាយតម្លៃ**

- មានអាយុចាប់ពី ២១ (ម្ភៃមួយ) ឆ្នាំឡើងទៅ
- ត្រូវមានលិខិតថ្កោលទោសដែលចេញដោយក្រសួងយុត្តិធម៌ ឬចេញដោយប្រទេសសាមី (សម្រាប់ជនបរទេស)
- ត្រូវមានកម្រិតវប្បធម៌ចាប់ពីបរិញ្ញាប័ត្រឡើងទៅ (សម្រាប់អ្នកវិជ្ជាជីវៈវាយតម្លៃ)

• **វិញ្ញាបនប័ត្រអ្នកវិជ្ជាជីវៈ ភ្នាក់ងារអចលនវត្ថុ**

ភ្នាក់ងារអចលនវត្ថុ សំដៅដល់រូបវន្តបុគ្គលដែលផ្តល់សេវាព័ត៌មានអំពីអចលនវត្ថុដែលជាកម្មវត្ថុនៃការទិញ លក់ ជួលជូនអតិថិជនហើយទទួលបានមកវិញនូវកម្រៃសេវាវិជ្ជាជីវៈ កម្រៃជើងសារ ។

• **លក្ខខណ្ឌនៃការផ្តល់វិញ្ញាបនបត្រអ្នកវិជ្ជាជីវៈភ្នាក់ងារអចលនវត្ថុ**

- មានអាយុចាប់ពី ២១ (ម្ភៃមួយ) ឆ្នាំឡើងទៅ
- ត្រូវមានលិខិតថ្កោលទោសដែលចេញដោយក្រសួងយុត្តិធម៌ ឬចេញដោយប្រទេសសាមី (សម្រាប់ជនបរទេស)
- ត្រូវមានកម្រិតវប្បធម៌ថ្នាក់បរិញ្ញាប័ត្រ ឬមានវិញ្ញាបនប័ត្រសេវាកម្មអចលនវត្ថុដែលទទួលស្គាល់ដោយក្រសួងនិង/ ឬមានបទពិសោធន៍ការងារពាក់ព័ន្ធនឹងវិស័យខាងលើនេះចាប់ពី ០៦ (ប្រាំមួយ) ខែឡើងទៅ (សម្រាប់អ្នកវិជ្ជាជីវៈភ្នាក់ងារអចលនវត្ថុ)

• **អាជ្ញាបណ្ណអាជីវកម្មសេវាកម្មវាយតម្លៃ**

- ត្រូវចុះបញ្ជីពាណិជ្ជកម្មតាមច្បាប់
- ត្រូវមានអ្នកវិជ្ជាជីវៈវាយតម្លៃយ៉ាងតិចចំនួន ០២ (ពីរ) រូប
- ត្រូវទិញធានារ៉ាប់រងភារៈទទួលខុសត្រូវវិជ្ជាជីវៈចេញដោយក្រុមហ៊ុនធានារ៉ាប់រងទឹកប្រាក់ចំនួន ២០០.០០០ (ពីររយពាន់) ដុល្លារអាមេរិក
- ត្រូវមានផែនការអាជីវកម្មរយៈពេល ០៣ (បី) ឆ្នាំ
- ត្រូវមាននាយកប្រតិបត្តិដែលមានប្រវត្តិនៃការសិក្សា និងបទពិសោធន៍ការងារដែលធានាឱ្យបុគ្គលនោះអាចបំពេញតួនាទី និងការអនុវត្តបានត្រឹមត្រូវ

• **អាជ្ញាបណ្ណភ្នាក់ងារអចលនវត្ថុ (ទិញ-លក់ ជួល)**

- ត្រូវចុះបញ្ជីពាណិជ្ជកម្មតាមច្បាប់
- ត្រូវមានអ្នកវិជ្ជាជីវៈភ្នាក់ងារអចលនវត្ថុយ៉ាងតិចចំនួន ០២ (ពីរ) រូប
- ត្រូវមានផែនការអាជីវកម្មរយៈពេល ០៣ (បី) ឆ្នាំ
- ត្រូវមាននាយកប្រតិបត្តិដែលមានប្រវត្តិនៃការសិក្សា និងបទពិសោធន៍ការងារដែលធានាឱ្យបុគ្គលនោះអាចបំពេញតួនាទី និងការអនុវត្តបានត្រឹមត្រូវ

វិស័យបញ្ជាំ និងប្រតិភោគដោយអនុប្បទាន

- អាជីវកម្មទទួលបញ្ចាំ សំដៅដល់សកម្មភាពអាជីវកម្មដែលអតិថិជន ដាក់នូវ ចលនវត្ថុ ឬឯកសារបញ្ជាក់សិទ្ធិកាន់កាប់អចលនវត្ថុ ឬឯកសារ មានតម្លៃជាទ្រព្យផ្សេងទៀត ជាមួយអ្នកទទួលបញ្ចាំ ដើម្បីទទួលបាន ប្រាក់កម្ចី និងធានាដល់ការទូទាត់សងប្រាក់ដើម និងការប្រាក់។
- អាជីវកម្មប្រតិភោគដោយអនុប្បទាន សំដៅដល់សកម្មភាពអាជីវកម្ម ដែលអតិថិជនធ្វើអនុប្បទាននូវ ចលនវត្ថុរបស់ខ្លួនទៅឱ្យអ្នកទទួល បញ្ចាំ ដើម្បីទទួលបានប្រាក់កម្ចី និងធានាដល់ការទូទាត់សងប្រាក់ ដើម និងការប្រាក់។

វិស័យបញ្ជាំ និងប្រតិភោគដោយអនុប្បទាន

លរ	ប្រភេទ		ផ្ទៃអាជ្ញាបណ្ណ	សុពលភាព
១- សម្រាប់អាជីវកម្មទទួលបញ្ជាំ				
១	អាជ្ញាបណ្ណ	ខ្នាតតូច	២.០០០.០០០ រៀល/០១ឆ្នាំ	០៣ ឆ្នាំ
		ខ្នាតមធ្យម	៣.០០០.០០០ រៀល/០១ឆ្នាំ	
		ខ្នាតធំ	៤.០០០.០០០ រៀល/០១ឆ្នាំ	
២	អាជ្ញាបណ្ណសាខា	ខ្នាតតូច	១.០០០.០០០ រៀល/០១ឆ្នាំ	០៣ ឆ្នាំ
		ខ្នាតមធ្យម	១.៥០០.០០០ រៀល/០១ឆ្នាំ	
		ខ្នាតធំ	២.០០០.០០០ រៀល/០១ឆ្នាំ	
២- សម្រាប់អាជីវកម្មទទួលប្រតិភោគដោយអនុប្បទាន				
១	អាជ្ញាបណ្ណ	ខ្នាតតូច	៨០០.០០០ រៀល/០១ឆ្នាំ	០១ឆ្នាំ
		ខ្នាតមធ្យម	១.០០០.០០០ រៀល/០១ឆ្នាំ	
		ខ្នាត ធំ (កម្រិត១)	២.០០០.០០០ រៀល/០១ឆ្នាំ	
		ខ្នាត ធំ (កម្រិត២)	៣.០០០.០០០ រៀល/០១ឆ្នាំ	
២	អាជ្ញាបណ្ណសាខា	ខ្នាតតូច	៤០០.០០០ រៀល/០១ឆ្នាំ	០១ឆ្នាំ
		ខ្នាតមធ្យម	៥០០.០០០ រៀល/០១ឆ្នាំ	
		ខ្នាត ធំ (កម្រិត១)	១.០០០.០០០ រៀល/០១ឆ្នាំ	
		ខ្នាត ធំ (កម្រិត២)	១.៥០០.០០០ រៀល/០១ឆ្នាំ	

ទំហំអាជីវកម្ម

ក - អាជីវកម្មទទួលបញ្ចាំ ៖

- ខ្នាតតូច : ត្រូវមានដើមទុន ២០ លានរៀល ដល់ ៤០ លានរៀល
- ខ្នាតមធ្យម : ត្រូវមានដើមទុន ៨០ លានរៀល ដល់ ២០០ លានរៀល
- ខ្នាតធំ (កម្រិត១) : ត្រូវមានដើមទុនលើសពី ២០០ លានរៀល ដល់ ៨០០ លានរៀល
- ខ្នាតធំ (កម្រិត២) : ត្រូវមានដើមទុនលើសពី ៨០០ លានរៀល ឡើងទៅ

ខ - អាជីវកម្មទទួលប្រាក់គោតដោយអនុប្បទាន ៖

- ខ្នាតតូច : ត្រូវមានដើមទុន ១៨ លានរៀល ដល់ ៤០ លានរៀល
- ខ្នាតមធ្យម : ត្រូវមានដើមទុនលើសពី ៤០ លានរៀល ដល់ ២០០ លានរៀល
- ខ្នាតធំ (កម្រិត១) : ត្រូវមានដើមទុនលើសពី ២០០លានរៀល ដល់៨០០លានរៀល
- ខ្នាតធំ (កម្រិត២) : ត្រូវមានដើមទុនលើសពី ៨០០ លានរៀល ឡើងទៅ

លក្ខខណ្ឌផ្តល់អាជ្ញាបណ្ណអាជីវកម្មទទួល បញ្ចាំ និងប្រាក់គោតដោយអនុប្បទាន

- ត្រូវមានសញ្ជាតិខ្មែរ និងបានចុះបញ្ជីពាណិជ្ជកម្មស្របតាមច្បាប់
- ត្រូវតែជាបុគ្គលដែលមិនធ្លាប់ជាប់ពន្ធពិន័យមុនមក ឬមានកិរិយាមាយាទមិនល្អ ដែលមានការបញ្ជាក់ពីក្រសួងយុត្តិធម៌ ឬអាជ្ញាធរពាក់ព័ន្ធ (សម្រាប់អ្នកឈរឈ្មោះលើអាជ្ញាបណ្ណ)
- ត្រូវមានដើមទុនអាជីវកម្មគ្រប់គ្រាន់តាមប្រភេទនិងទំហំអាជីវកម្ម
- ត្រូវមានប្រាក់តម្កល់អាជីវកម្ម ១០% នៃដើមទុនអាជីវកម្ម
- ត្រូវមានកម្រិតវប្បធម៌ចាប់ពីថ្នាក់បរិញ្ញាបត្រ ឬវិញ្ញាបនបត្រផ្សេងៗទៀត ដែលទាក់ទងនឹងអាជីវកម្ម ឬមានបទពិសោធន៍ពាក់ព័ន្ធនឹងការគ្រប់គ្រងផ្នែកអាជីវកម្មទទួលបញ្ចាំ និងប្រាក់គោតដោយអនុប្បទាន ឬធ្លាប់បម្រើការងារផ្នែកនេះពីមុន

សូមអរគុណ!!!